

# bruksanvisning/ user manual



Cylinda Sv-Tvätt S

**Cylinda**  
år efter år



# **Bruksanvisning**

## **Tvättmaskin**

### **Cylinda Sv-Tvätt S**

Bäste Cylinda kund!

Välkommen till familjen av Cylinda kunder.

Vi hoppas att ni får många års nytta av er nya maskin.

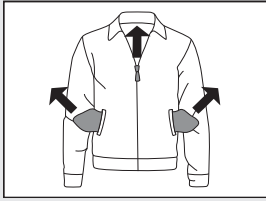
Maskinen har många finesser. För att få största möjliga nytta av dess funktioner rekommenderar vi att ni läser bruksanvisningen innan ni använder maskinen. Information om hur man undviker följder för miljön lämnas i bruksanvisningen.

**Cylinda**

**WARNING: Läs noggrant instruktionerna för användning innan tvättmaskinen används**



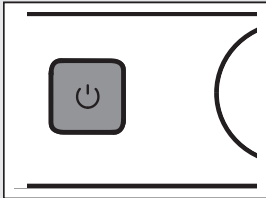
## SNABBGUIDE



1.

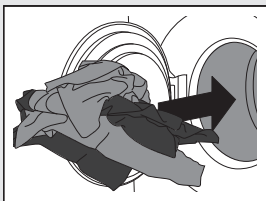
### SORTERA PLAGGEN.

Stäng dragkedjor.  
Töm fickorna och vänd dem ut och in.  
Observera tvättsymbolerna.  
Sortera tvätten efter färg, material och hur smutsig den är.



2.

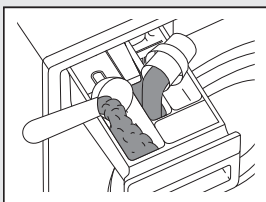
### SLÅ PÅ STRÖMBRYTAREN (ON/OFF)



3.

### ÖPPNA TVÄTTMASKINENS LUCKA OCH LÄGG IN TVÄTTEN.

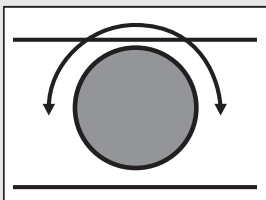
Se till att trumman är tom innan du gör detta.



4.

### TILLSÄTT TVÄTTMEDEL OCH SKÖJMEDEL.

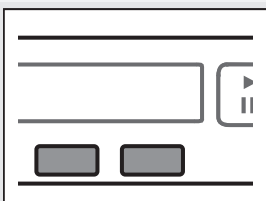
Rekommenderad mängd tvättmedel anges vanligtvis på tvättmedelsförpackningen.  
Använd en mindre mängd tvättmedel för mindre tvätt.



5.

### VÄLJ TVÄTTPROGRAM.

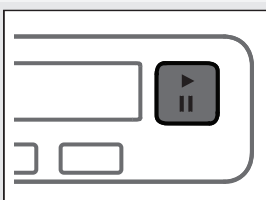
Vrid programväljarvredet till önskat tvättprogram.  
Valt program indikeras på displayen.



6.

### VÄLJ PROGRAMINSTÄLLNING.

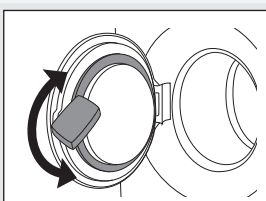
Välj inställningar med motsvarande knappar.



7.

### STÄNG TVÄTTMASKINSLUCKAN OCH TRYCK PÅ KNAPPEN "START".

Förväntad tvättid, i timmar och minuter, visas på displayen.



8.

### PROGRAMSLUT

Öppna luckan och ta ut tvätten ur tvättmaskinen.  
Se kapitlet "RENGÖRING OCH UNDERHÅLL".  
Stäng luckan.  
Sätt av strömbrytaren.  
Stäng av vattenkranen och dra ur kontakten ur eluttaget.

## INNEHÅLLSFÖRTECKNING

Säkerhetsföreskrifter	4	Rengöring och underhåll	30
Beskrivning av tvättmaskinen	7	Fel – vad ska jag göra?	34
Tvättmedelsfack	7	Service	39
Innan du använder apparaten för första gången	8	Teknisk information	40
Installation och anslutning	10	Programtabell	42
Tips innan du tvättar	14	Tabell: tvättiläge/temperatur	44
Tvättprocess, steg för steg (1 – 8)	16	Funktionstabell	45
Systeminställningar	27	Kassering	46

### Följande symboler används i hela bruksanvisningen och har följande betydelser:

	Information, råd, tips eller rekommendation		Varning – risk för heta ytor
	Varning – allmän fara		Varning – brandrisk
	Varning – risk för elstöt		



## ALLMÄNT



**Läs bruksanvisningen och spara den för framtida referens.**

- **Använd inte tvättmaskinen om du inte har läst och förstått denna bruksanvisning först.**
- Om bruksanvisningen inte följs eller om tvättmaskinen används på felaktigt sätt kan det resultera i skador på tvättmaskinen eller på användaren. Ha bruksanvisningen lätt åtkomlig, nära tvättmaskinen.
- Bruksanvisning finns på vår webbplats på [www.cylinda.se](http://www.cylinda.se).
- **Tvättmaskinen är endast avsedd för hushållsbruk.**
- Apparaten ska kopplas till vatten- och strömnätet av en behörig installatör.
- Reparationer och underhåll gällande säkerhet eller prestanda ska utföras av fackpersonal.
- För att undvika fara ska skadad strömsladd bytas enbart av tillverkaren, auktoriserad servicetekniker eller annan auktoriserad person.
- Efter installation ska tvättmaskinen stå stilla i minst två timmar innan den ansluts till elnätet.
- Tvättmaskinen får inte anslutas till elnätet via en förlängningssladd.
- Anslut inte tvättmaskinen till ett eluttag som är avsett för rakapparat.
- När tvättmaskinen ska anslutas till vattenförsörjningen, använd den medföljande vatteninloppsslangen och packningarna. Vattentrycket måste ligga mellan 0,1 och 1 MPa (ca 1–10 kp/cm<sup>2</sup>, 1-10 bar, 10–100 N/cm<sup>2</sup>). .
- Använd alltid en ny vatteninloppsslang för att ansluta apparaten till vattennätet, återanvänd inte en gammal slang.
- **Efter tvättcykeln, stäng vattenkranen och dra ut tvättmaskinens kontakt från eluttaget.**
- Använd endast tvättmaskinen till att tvätta enligt beskrivningen i bruksanvisningen. Maskinen är inte avsedd för kemtvätt.
- Vid felaktig anslutning, felaktig användning av apparaten, eller om service utförs av obehörig person, ansvarar användaren för eventuella kostnader för skador.
- Använd endast tvättmedel som är avsedda för maskintvätt!
- Använd endast medel som är avsedda för maskintvätt för hushållsbruk. Vi tar inte ansvar för skador eller missfärgningar på packningar och plastdelar som är ett resultat av felaktig användning av blekmedel eller färgämnen.
- Blekmedel som innehåller klor kan ersättas med syrebaserade blekmedel. I annat fall ska man utföra en neutraliseringscykel genom att köra programmet Bomull på den högsta temperaturen. För bästa resultat, använd väteperoxid- eller syrebaserade rengöringsmedel.

- Använd inte färgämnen eller blekmedel (medel för missfärgning eller borttagning av färgämnen), eftersom de innehåller svavelhaltiga blandningar som kan orsaka korrosion.
- Om produkter innehållande klorföreningar används för mycket ökar risken för att apparatens komponenter slutar fungera i förtid. Detta beror på koncentrationen av klor, exponeringstiden och temperaturen.
- ⚠ Använd inte rengöringsmedel som innehåller lösningsmedel, eftersom det kan leda till att giftiga gaser frigörs, skada på maskinen och risk för brand och explosion.
- Innan du använder apparaten för första gången, ta bort transportbultarna och alla andra transportskydd. Se kapitlet "FÖRE FÖRSTA ANVÄNDNINGEN/ Transportskydd".
- Maskinen är inte avsedd för användning av personer (barn inkluderat) med nedsatt fysisk eller mental funktionsförmåga, eller av personer som saknar erfarenhet och kunskap. Dessa personer ska instrueras i användning av apparaten av en person som ansvarar för deras säkerhet.
- Verktyg för nödöppning av luckan finns på baksidan av dispensern.
- Maximal tvättkapacitet i kg (för programmet Standard) anges på typskylten (mer i PROGRAMTABELL).

## BARNSÄKERHET

- Låt inte små barn leka med tvättmaskinen.
- Innan du stänger luckan och programmet startar, se till att det inte finns något annat än tvätt i trumman (t.ex. ett barn som krupit in i tvättmaskinen och stängt luckan från insidan).
- Förvara alltid tvätt och sköljmedel på en barnsäker plats.
- **Aktivera barnlåset.** Se kapitlet "SYSTEMINSTÄLLNINGAR, avsnitt Barnlås".
- **Låt inte barn på under tre år komma i närheten av apparaten om de inte är under konstant översyn.**
- Tvättmaskinen är tillverkad enligt alla relevanta säkerhetsstandarder. Denna tvättmaskin kan användas av barn från 8 år samt av personer med nedsatt fysisk, sensorisk eller mental förmåga, eller med bristfällig erfarenhet och kunskap, under förutsättning att de står under uppsikt vid användningen av apparaten eller om de har instruerats om hur man använder apparaten på ett säkert sätt och är införstådda med de risker som är förknippade med felaktig användning. Se till att barn inte leker med apparaten. Låt inte barn rengöra eller ha åtkomst till produkten utan övervakning.

### RISK FÖR HETA YTOR

- Vid tvättcykler på högre temperatur värms luckans glas upp. Var försiktig för att undvika brännskador. Se till att barn inte leker i närheten av luckans glas.

### ÖVERSVÄMNINGSSKYDD

- Om vattennivån i apparaten stiger över normal nivå kommer översvämningsskyddet att aktiveras. Det stänger av vattentillförseln och börjar pumpa ut vatten. Om vattennivån inte minskar inom 60 sekunder kommer programmet att avbrytas (se kapitlet "FEL – VAD SKA JAG GÖRA?").

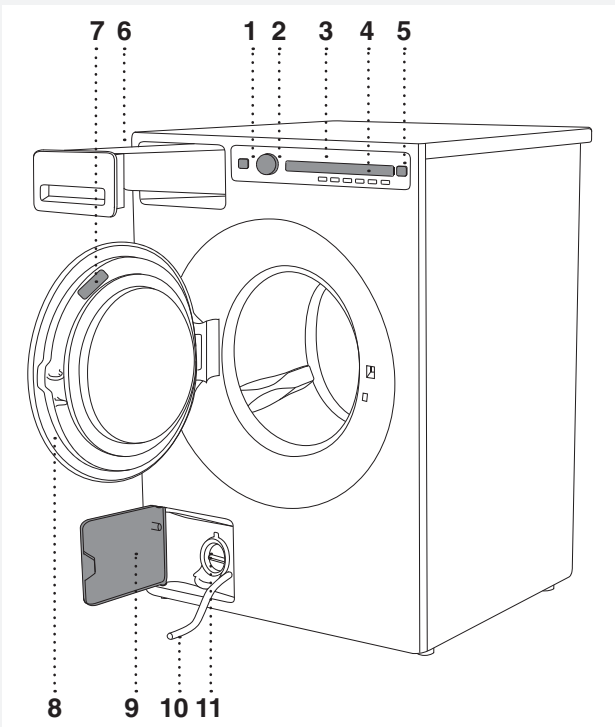
### TRANSPORT/VINTERFÖRVARING

Om du transporterar eller förvarar apparaten i fordon eller utrymmen som inte är uppvärmda och där temperaturen kan sjunka under 0 °C, utför följande:

- Rengör utpumpningsfiltret. Se kapitlet "RENGÖRING OCH UNDERHÅLL".
- Stäng av vattenförsörjningen till maskinen, koppla från vatteninloppsslangen från vattenförsörjningen och vänta på att vattnet ska rinna ut ur kranen och slangen.
- När utpumpningsfiltret är tömt kan det fortfarande finnas en liten mängd vatten i maskinen. Detta påverkar dock inte kvaliteten och kommer inte att skada apparaten.
- Om tvättmaskinen ska transporteras måste transportskydden monteras först (se kapitlet "INNAN DU ANVÄNDER APPARATEN FÖR FÖRSTA GÅNGEN").

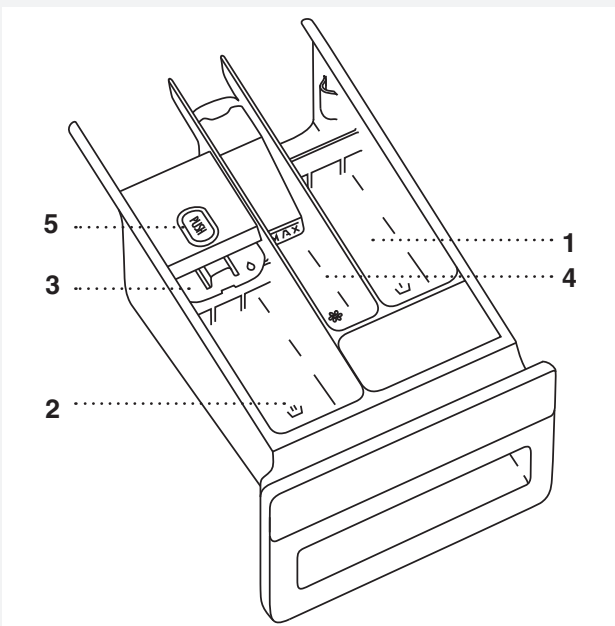


## BESKRIVNING AV TVÄTTMASKINEN



1. Huvudbrytare (PÅ/AV)
2. Programväljarvred
3. Displayenhet
4. Programväljarknappar
5. Knapp (start/paus)
6. Tvättmedelsfack
7. Typskylt med information om tvättmaskinen (sitter på insidan av tvättmaskinens lucka)
8. Tvättmaskinens lucka
9. Skydd för utpumpningsfiltret
10. Vattenutloppsslang
11. Dräneringspump (installerad bakom pumpfiltret)

## TVÄTTMEDELSFACK



-  1. Förtvättfack
-  2. Huvudfack för flytande tvättmedel. Använd den vikbara kanten (3).
-  2. Huvudfack för tvättmedelspulver. Använd inte den vikbara kanten (3).
-  4. Fack för sköljmedel
-  5. Flick för uttagning av dispenserbricka

# INNAN DU ANVÄNDER APPARATEN FÖR FÖRSTA GÅNGEN

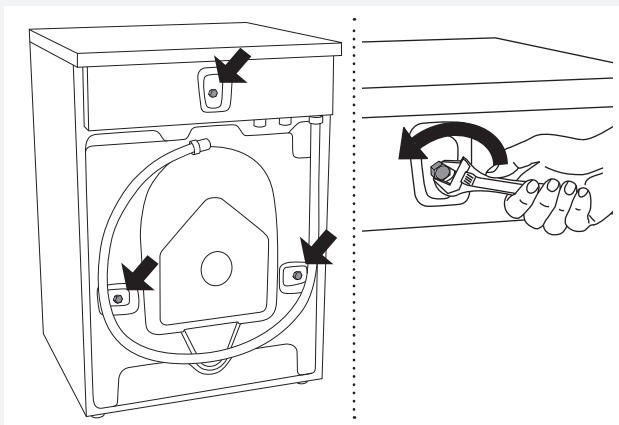
## FÖRPACKNING

Ta bort allt förpackningsmaterial.

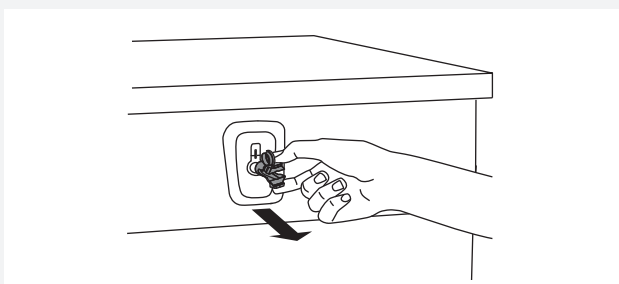
Sortera materialen i enlighet med lokala riktlinjer (se kapitlet: "KASSERING").

## TRANSPORTSKYDD

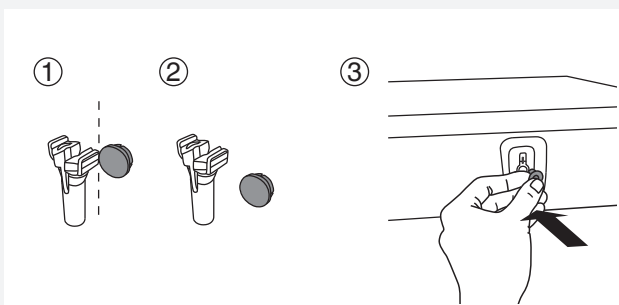
Innan du använder apparaten, ta bort de tre transportbultarna och plastpluggarna som skyddar apparaten under transport.



**1** Lossa och ta bort skruvarna som visas på bilderna.



**2** För att ta bort plastpluggarna som håller skruvarna, kläm åt och dra ut dem.



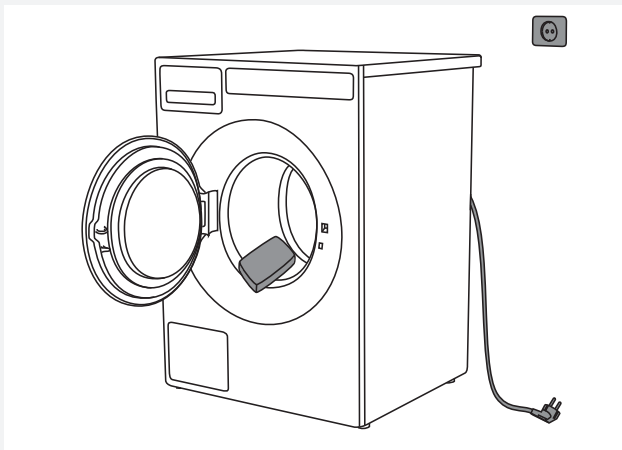
**3** Ta bort locken från plastpluggarna. Tryck locken över de tre hålen där plastpluggarna var monterade. Spara bultarna och plastpluggarna om du måste transportera din tvättmaskin i framtiden.

💡 Om du vill transportera tvättmaskinen, sätt tillbaka plastbultar och plastlock på maskinen. Detta förhindrar skador på maskinen vid vibrationer under transport. Om transportbultar eller plastlock har försvunnit under transport kan du beställa nya hos din återförsäljare.

Beställ tre stycken av varje!

## RENGÖRING

Koppla bort tvättmaskinen från vägguttaget och öppna luckan. Rengör tvättmaskinens trumma och dörrlist med en fuktig trasa och ett mildt rengöringsmedel.



Anslut tvättmaskinen till elnätet och kör det speciella trumrengöringsprogrammet. Se kapitlet "TVÄTTPROCEDUR; STEG FÖR STEG (1–8)" /STEG 5: VÄLJ PROGRAM.

💡 Inget program kan startas medan luckan är öppen.

## INSTÄLLNINGAR FÖRE DEN FÖRSTA ANVÄNDNINGEN

När du har anslutit tvättmaskinen och startat den för första gången kommer du att ombes göra följande inställningar:

### **Språk**

Tryck på knappen 2 eller programväljarvredet för att scrolla genom listan med språk. Bekräfta valet genom att trycka på knappen OK.

💡 Mängden tvättmedel beror på vattnets hårdhet. För mer information, se tvättmedelsförpackningen. Kontakta din kommun om du är osäker på vattnets hårdhet i ditt område.

💡 Varje apparat testas innan den lämnar fabriken.

Därför kan det finnas lite vatten kvar i utpumpningsfiltret. Detta påverkar dock inte kvaliteten och kommer inte att skada apparaten.

## INSTALLATION OCH ANSLUTNING

### PLACERING AV TVÄTTMASKINEN

Tvättmaskinen kan installeras som inbyggd (integrerad) eller fristående enhet. Placera maskinen på ett plant underlag så att eluttaget på väggen alltid är åtkomligt.

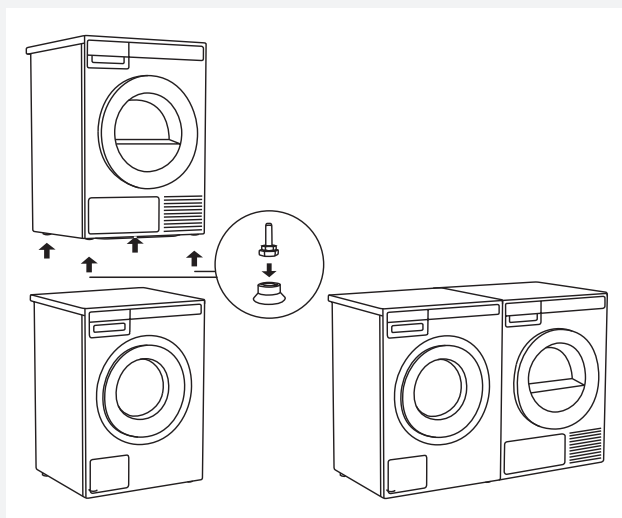
💡 Innan du ansluter tvättmaskinen till eluttaget, vänta minst 2 timmar tills den når rumstemperatur.

### Inbyggd tvättmaskin

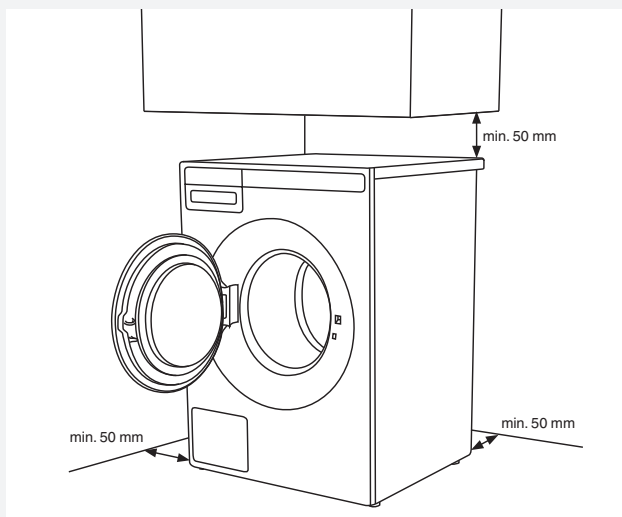
Tvättmaskinen kan integreras under en arbetsbänk med en höjd på 900–950 mm. Lämna 5 cm utrymme runt hela apparaten, även mellan den bakre kanten av överdelen och väggen bakom den.

### Fristående apparat

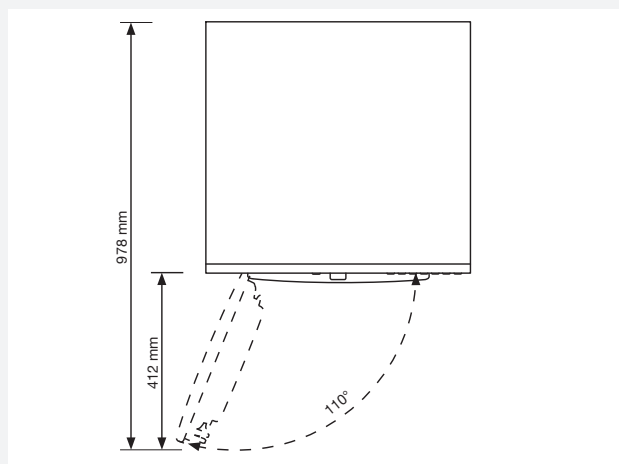
Om du har en Sverigetork R med passande mått (från någon annan tillverkare), använd vakuutfötterna för att installera den ovanpå tvättmaskinen eller placera den bredvid.



### Utrymme runt tvättmaskinen

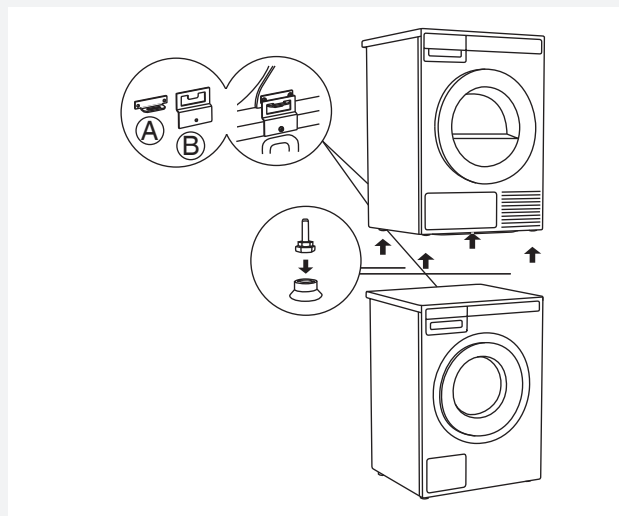


### Öppna tvättmaskinens lucka (sett ovanifrån)



### Sätta en Sverigetorken R ovanpå en Sverigetvätten R

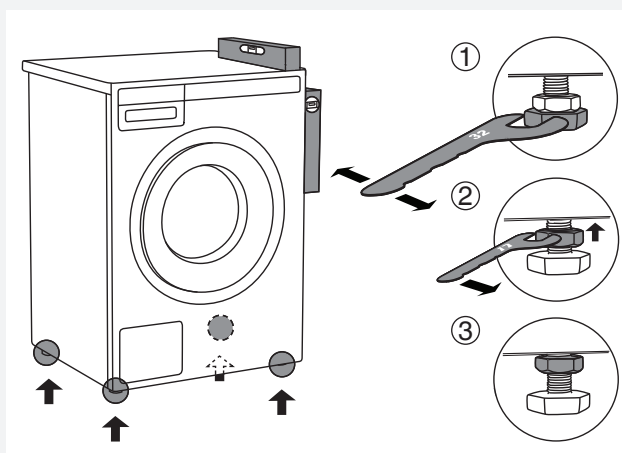
För att placera en Sverigetorken R ovanpå en tvättmaskin, använd de extra vakuutfötterna och tipskyddet (A+B) som medföljer i kartongen som ligger i trumman i Sverigetorken R.



## JUSTERA FÖTTERNA

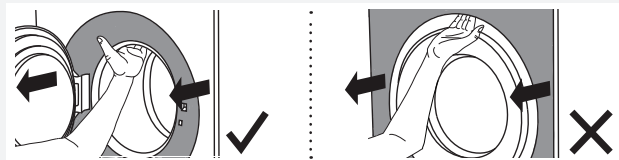
Placera tvättmaskinen så att den står stabilt.

1. Nivellera tvättmaskinen plant i längsgående och tvärgående riktning genom att vrida på de justerbara fötterna med en nyckel 32 mm. Fötterna kan nivelleras med +/- 1 cm.
2. När rätt höjd har uppnåtts på fötterna, använd en nyckel 17 mm för att dra åt kontramuttrarna mot botten av apparaten ↑.
3. Dra åt muttrarna (låsmuttrar) till ändläget. Detta minskar tvättmaskinens brus, vibration, rörelse etc. till ett minimum.



## FLYTTA TVÄTTMASKINEN OCH TRANSPORTERA DEN EFTER INSTALLATION

Om du flyttar tvättmaskinen utan emballage, öppna tvättmaskinens lucka och dra maskinen genom att hålla i tvättmaskinen, som på bilden.

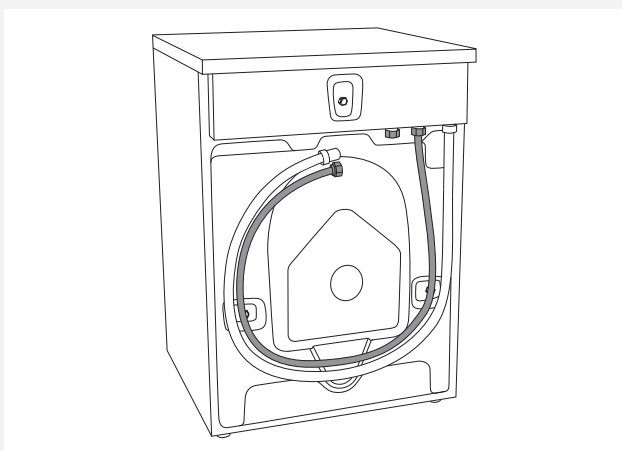


För att flytta maskinen vidare, använd transportsteg (tvättmaskinens trumma måste blockeras). (Se kapitlet TRANSPORTSKYDD.)

## ANSLUTNING TILL VATTENFÖRSÖRJNINGEN

💡 Maskinen måste anslutas till vattenförsörjningen av en behörig installatör.

Använd vatteninloppsslangen för att ansluta apparaten. Vattentrycket måste ligga mellan 0,1 och 1 MPa (ca 1–10 kp/cm<sup>2</sup>, 1-10 bar, 10–100 N/cm<sup>2</sup>). Om slangarna nyss har installerats rekommenderar vi att de spolas för att avlägsna eventuell smuts. Annars kan smutsen täppa igen filtret i vattenanslutningen på tvättmaskinen och därmed stoppa vattenförsörjningen.



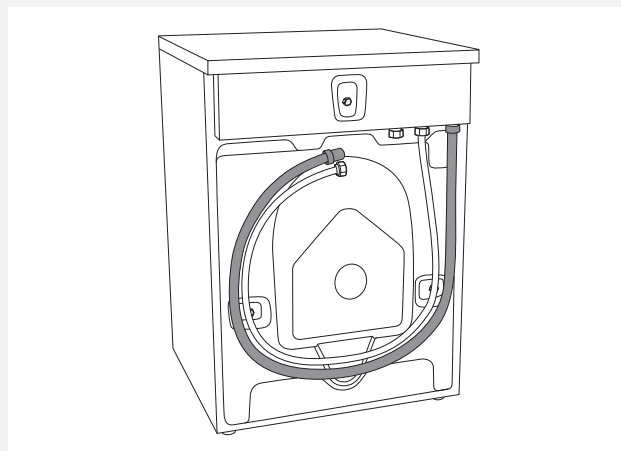
Vatteninloppsslangen måste dras åt ordentligt för att slangen ska vara helt tät.

När slangen har anslutits måste tätningen kontrolleras med avseende på eventuella läckage.

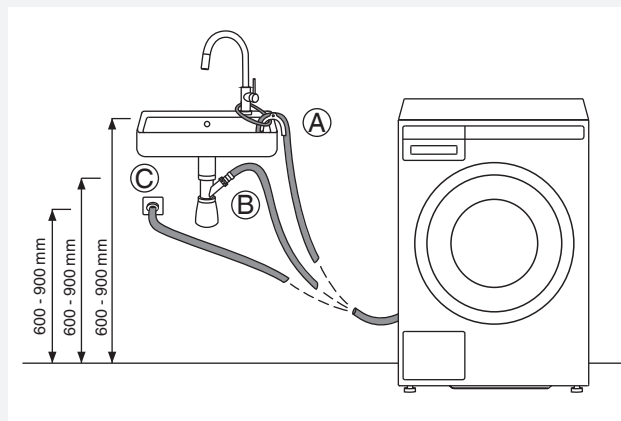
Använd endast vatteninloppsslangen som medföljer apparaten. Använd inte begagnade eller andra slangar.

💡 Om anslutningen på vatteninloppsslangen har andra mått än vattenkranen (t.ex. 3/4" → 1/2"), använd en adapter.

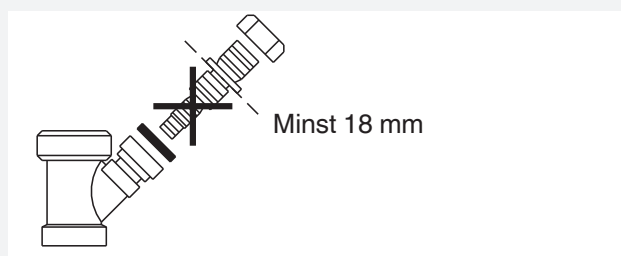
## INSTALLERA AVLOPPSSLANGEN




Vid leverans har apparaten en avloppsslang monterad. Denna avloppsslang måste vara ansluten till ett avlopp. Avloppsslangen kan även anslutas till ett väggavlopp med ett fäste som är korrekt installerat för att möjliggöra rengöring. Avloppets höjd ska vara 600–900 mm ovanför golvet. Den lägre positionen (600 mm) rekommenderas alltid. Se till att avloppsslangen inte är klämd eller böjd.



Avloppsslangen kan också anslutas direkt till vaskens avlopp ett Y-rör (tvättmaskinsanslutning). I detta fall ska slangen också monteras 600–900 mm över golvet. Innerdiameter ska vara minst 18 mm. Se bilden.




## ANSLUTNING TILL ELNÄTET


 Efter installation ska tvättmaskinen stå stilla i minst två timmar innan den ansluts till elnätet.


Anslut bara apparaten till ett jordat vägguttag. Efter installationen ska vägguttaget vara lättåtkomligt. Uttaget ska förses med en jordkontakt (i enlighet med relevanta bestämmelser).


### Anslutning vid leverans


TYPE: WMXX.XXXXX	MODEL: XXXXXX.X
Art.No.: XXXXXX/XX	Ser.No.: XXXXXXXX
XXX-XXX V ~ XXXX W $\Rightarrow$ XXA	<sup>X</sup> kg 
IPX4 XX Hz $\neq$ XX-X MPa	

Information om din tvättmaskin finns på typskylten. Använd en jordfelsbrytare av typ A.

 Vi rekommenderar användning av överspänningsskydd för att skydda apparaten vid åsknedslag.

 Tvättmaskinen får inte anslutas till elnätet via en förlängningsladd.

 Anslut inte tvättmaskinen till ett eluttag som är avsett för rakapparat.

 Reparationer och underhåll gällande säkerhet eller prestanda ska utföras av utbildad tekniker.

# TIPS INNAN DU TVÄTTAR

Detta kapitel innehåller många tips om hur du förbereder tvätten.

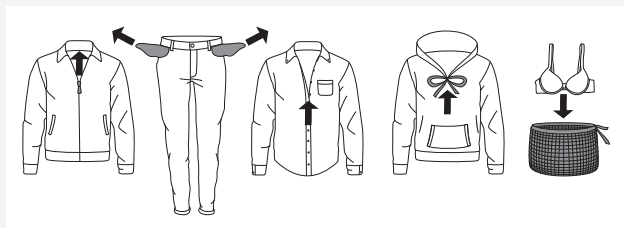
## SORTERA TVÄTTEN

Sortera tvätten efter:

- Hur smutsig den är,
- Färg,
- Material.

## TVÄTT AV KLÄDER


















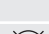



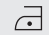







1. Stäng dragkedjor och hakar så att de inte skadar tyget.
2. Nyfärgade plagg kan innehålla överskottsfärg, därför måste de tvättas separat flera gånger.
3. Vänd ömtåliga plagg ut och in. Detta minskar risken för revor och färgblekning.
4. Lägg mycket ömtåliga plagg och små plagg i en särskild tvättpåse.  
(Tvättpåsen köps i detaljhandel.)
5. Töm fickorna och vänd dem ut och in.



## TVÄTTSSYMBOLER

Observera tvättssymbolerna.

Symboler för textilskötsel:

 <b>Tvätt</b>		
Normal		Känslig tvätt
	Max. tvätttemperatur 90 °C	
	Max. tvätttemperatur 60 °C	
	Max. tvätttemperatur 40 °C	
	Max. tvätttemperatur 30 °C	
	Endast handtvätt	
	Tvätta inte	
 <b>Blekning</b>		
	Blekning i kallt vatten	
	Ska ej blekas	
 <b>Kemtvätt</b>		
	Kemtvätt i alla lösningsmedel	
	Perkloretylen R11, R113, petroleum	
	Kemtvätt i fotogen, i ren alkohol och i R 113	
	Kemtvätt ej tillåten	
 <b>Strykning</b>		
	Styrkning på hög värme med en maxtemperatur på 200 °C	
	Styrkning på hög värme med en maxtemperatur på 150 °C	
	Styrkning med varmt strykbjärn med en maxtemperatur på 110 °C	
	Strykning ej tillåten	
 <b>Naturlig färgning</b>		
	Torkning på ett plant underlag	
	Torkning utan centrifugering	
	Torca på tvättlina eller galge	
 <b>Torktumling</b>		
	Torktumling på hög temperatur	
	Torktumling på låg temperatur	
	Torktumling ej tillåten	



## FÄRGAD BOMULL

Plagg i färgad bomull som ska tvättas i 60 °C ska först tvättas separat i 60 °C för att få bort överskottsfärg. Annars finns det en risk för att övrig tvätt blir missfärgad. **För att behålla färgen på plaggen, använd tvättmedel utan blekmedel.**

## OBLEKT LINNE

Oblekt linne ska tvättas i 60 °C med ett tvättmedel utan blekmedel eller optiska blekmedel. Mycket smutsigt linne kan tvättas vid högre temperaturer då och då, men inte för ofta eftersom värmen kan förstöra glansen och styrkan i linne.

## YLLE


Detta material är avsett för maskintvätt eller handtvätt. Ylle-/handtvättprogrammet är lika skonsamt, eller till och med skonsammare än handtvätt.

Ylle är särskilt känsligt vid tvätt och liknande procedurer.

Om du inte vill centrifugera dina kläder, välj en inställning utan centrifugering (se "STEG 6: Välja programinställningar/knapp 3"). De flesta plagg är dock lämpliga för minst en **kort centrifugering**. Högsta möjliga centrifugeringshastighet är 800 v/min.

## VISKOS OCH SYNTET

Material i viskos och vissa syntetiska material är mycket känsliga och kräver mycket plats för att inte bli skrynkliga. När du tvättar, **füll bara trumman till hälften** och välj ett program med en centrifugering på max 1200 v/min.

 Viskos och acetat är ömtåligt när det är vått.

## ALLERGIPROGRAM

(Gäller endast vissa modeller)

Alternativen omfattar tvättning med allergiprogram bomull och allergiprogram syntet, användning av programinställningen allergiläge, eller användning av extra sköljning (Super Rinse). Dessa program, programinställningar och funktioner **kan användas av personer med känslig hud**, som allergiska personer eller små barn.

## SPARA TID OCH ENERGI

För att spara tid och energi, använd daglig tvätt. Detta program har **en kortare tvättcykel** än standard bomull och är ofta tillräckligt för plagg som inte är så smutsiga.

## EKONOMI OCH EFFEKTIVITET

Du kan spara mycket energi genom att inte använda program med högre temperaturer.

Välj snabbprogrammet om du bara vill fräscha upp tvätten, eller använd tidsprogrammet. **Detta sparar vatten och energi.**

Val av maximal centrifugeringshastighet **reducerar strömförbrukningen** om du torkar kläderna i en torktumlare eller ett torkskåp.

När du använder programmen extra, daglig tvätt och standard bomull rekommenderar vi att du fyller trumman.

Undvik förtvätt. Moderna tvättmaskiner och tvättmedel är effektiva även utan förtvätt. **Förtvätt behövs endast för kraftigt smutsigt tvätt.**

Använd extrafunktionen förtvätt (se "STEG 6: Programinställningsmeny – välj extrafunktioner/knapp 5").

## TVÄTTMEDEL

Tvättmedel som är miljömärkta är mindre skadliga för miljön.

**Tillsätt endast tvättmedel i enlighet med rekommendationerna från tvättmedelstillverkaren.** Rekommenderad tvättmedelsmängd vid vissa tvättmängder och vattenhårdhet anges på tvättmedelsförpackningen.

## FLÄCKAR

Om dina plagg har envisa fläckar (blod, ägg, kaffe, gräs osv.) ska de förbehandlas innan tvätt. Tvätta därefter på ett specialprogram (om din tvättmaskin har dem).


**Använd inte kemiska substanser eller -medel,** använd endast fläckborttagare.

## FÄRGA TEXTIL

Om du vill färga textil i tvättmaskinen, välj vardagstvättprogrammet med extrafunktionen Super Rinse. **Välj temperatur enligt färgtillverkarens rekommendationer.** Om du färgar blandade material, som polyester/bomull, välj en låg centrifugeringshastighet.

**Tillsätt färgen direkt i trumman och inte i tvättmedelsfacket.** Efter färgning, använd trumrengöringsprogrammet (självrengöring). Använd standardmängd med tvättmedel.

**Vid användning av blekmedel eller fläckborttagare föreligger risk för korrosion och missfärgning.**

 För att skydda miljön rekommenderar vi att du undviker att använda kräftfulla kemikalier.

## TVÄTTPROCESS, STEG FÖR STEG (1 – 8)

### STEG 1: SORTERA TVÄTTEN

Se kapitlet "TIPS INNAN DU ANVÄNDER TVÄTTMASKINEN"

💡 Använd tvättpåse för BH med bygel. Töm alla fickor. Mynt, spikar osv. kan skada maskinen och plaggen.

### STEG 2: SÄTT PÅ STRÖMBRYTAREN



#### Slå på

Tryck på  på/av-knappen.

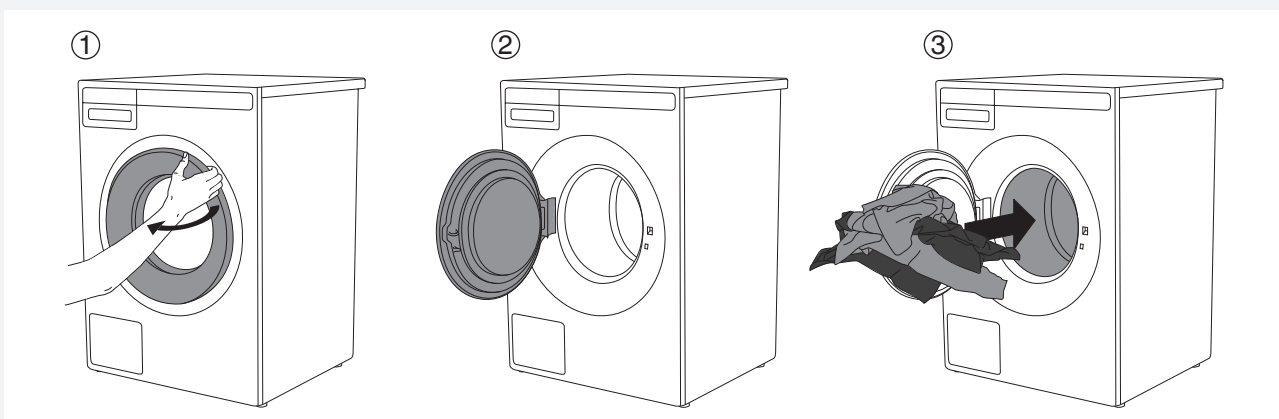
#### Stänga av

Tryck på  på/av-knappen.

Om maskinen inte reagerar korrekt på på-/avkommandot, vänta minst 8 sekunder innan du trycker på någon annan knapp.

### STEG 3: ÖPPNA LUCKAN OCH LÄGG IN TVÄTTEN

Öppna luckan på tvättmaskinen genom att dra i handtaget mot dig.



Lägg tvätten i den tvättmaskinens trumma.  
Se till att trumman är tom innan du gör detta.

Överbelasta inte trumman!

Om tvättmaskinens trumma är för full kommer tvätten inte att bli lika noggrant tvättad.


## STEG 4: TILLSÄTT TVÄTTMEDEL OCH SKÖLJMEDEL


Rekommenderad mängd tvättmedel anges vanligtvis på tvättmedelsförpackningen. När du tvättar en mindre tvättmängd kan mängden tvättmedel minskas.

Följ tillverkarens rekommendationer angående typ av tvättmedel som är lämplig för olika temperaturer, tvättmängder och vattenhårhetsgrader.

### Tvättmedelspulver


Tillsätt tvättmedelspulver i tvättmedelsfackets huvudfack. Om du har valt förtvättsfunktion eller extraprogrammet, eller tidsprogram på 2:30 timmar eller längre, tillsätt tvättmedelspulver i förtvättfacket.

 Vi rekommenderar att du tillsätter tvättmedelspulver omedelbart innan tvättcykeln. I annat fall, se till att tvättmedelsfacket i tvättmedelsfacket är helt torrt innan du tillsätter tvättmedelspulvret, annars kan tvättmedlet bilda klumpar innan tvättningen påbörjas.

 Följ alltid tvättmedelstillverkarens rekommendationer (undvik överdosering).


### Flytande tvättmedel

Vid användning av flytande tvättmedel, observera rekommendationerna från tvättmedelstillverkaren. När du använder trögflytande tvättmedel rekommenderar vi att du alltid använder tvättbollar. Använd stoppet (3) i tvättmedelsfacket, se bilden i kapitlet tvättmedelsfack. Tillsätt det flytande tvättmedlet i den främre delen av tvättmedelsfacket (2).


 Följ alltid tvättmedelstillverkarens rekommendationer (undvik överdosering).


### Tvättboll eller tvättnät

Om du använder en tvättboll eller ett tvättnät, placera den direkt i trumman och välj ett program utan förtvätt.

 Att överdriva mängden tvättmedel ger inte ett bättre tvättresultat. Det leder till skumbildning och ökar miljöpåverkan. Vi rekommenderar att du använder mindre tvättmedel. Öka endast doseringen om du inte är nöjd med tvättresultatet.

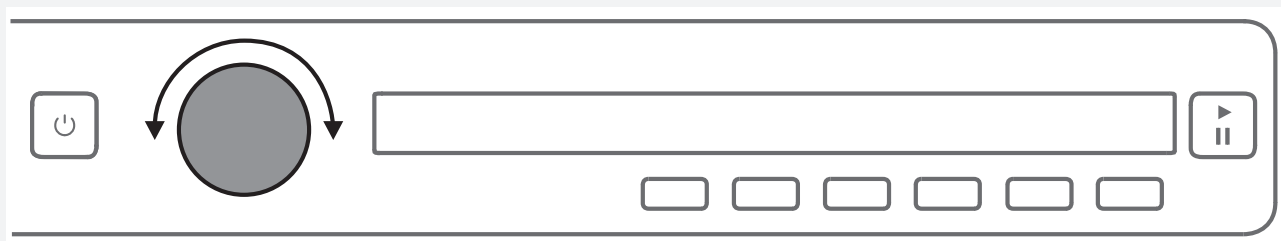
### Sköljmedel


Häll sköljmedlet i tvättmedelsfacket, i det fack som är märkt med symbolen . Observera rekommendationen på sköljmedlets förpackning.

 Fyll inte på sköljmedelsfacket över max-indikeringen (maxnivå). Annars tillsätts sköljmedlet till tvättmaskinstrumman för tidigt vilket leder till sämre tvättresultat.

## STEG 5: VÄLJ PROGRAM

Välj program genom att vrida programväljarvredet i valfri riktning.



Programväljarvredet kan användas när pilarna visas på displayen .

Välj program beroende på typ av tvätt och hur smutsig den är (se kapitlet "TIPS INNAN DU ANVÄNDER TVÄTTMASKINEN").

Förväntad programtid visas på displayen.

Extra programinställningar kan också väljas för varje program.  
Se STEG 6.

Välj mellan följande program:

Program	Beskrivning
1. <b>DAGLIG TVÄTT</b> (Everyday wash)	Program för lätt till måttligt smutsig tvätt. Temperaturen kan ställas in separat, se tvättråden på plaggen. Tvätta kläder som bärs direkt mot huden på 60 °C. Mindre smutsig tvätt blir ordentligt rena vid 40 °C. Centrifugeringshastighet kan också väljas separat. Standardinställning är maximal centrifugeringshastighet. Programmets varaktighet och mängden vatten justeras till tvättmängden.
2. <b>STANDARD BOMULL</b> (Standard cotton)	Program för normal till mycket smutsig tvätt, vittvätt och kulörtvätt. Temperaturen kan ställas in separat, se tvättråden på plagg som bärs direkt mot huden. Välj 40 °C om tvätten endast är lätt smutsig. Centrifugeringshastighet kan ställas in efter ditt önskemål. Standardinställning är maximal centrifugeringshastighet. Programmets varaktighet och mängden vatten justeras till tvättmängden.
3. <b>MIX/SYNTET</b> (Mix/Synthetics)	Program för ömtåliga kläder i syntet och blandade fibrer eller viskos, och för lättskött bomull. Högsta möjliga temperatur är 60 °C. Observera tvättråden på plagget. De flesta syntetplagg tvättas vid 40 °C. Kläder som bärs direkt mot huden ska tvättas vid 60 °C. Maximal centrifugeringshastighet är 1200 v/min, denna kan minskas vid behov.
4. <b>YLLE/HANDTVÄTT</b> (Wool/Hand wash)	Skonsamt program för tvätt av ylle, silke och plagg som kräver handtvätt. Maximal temperatur är 40 °C. Detta program har en kort centrifugeringscykel. Högsta möjliga centrifugeringshastighet är 800 v/min.
5. <b>MÖRK TVÄTT</b> (Dark wash)	Detta program används för mörka plagg tillsammans med särskilda tvättmedel för svart tvätt. Vi rekommenderar att du vränger mörka kläder ut och in. Programmet tvättar på låga temperaturer och 1200 v/min.
6. <b>TIDSPROGRAM</b> (Time program)	Använd detta program när du vill tvätta under en särskild tidsperiod. Varaktigheten kan ställas in från 20 minuter till 3 timmar (i steg om 15 minuter). I detta program väljer du tvättid och temperatur efter typen av tvätt.

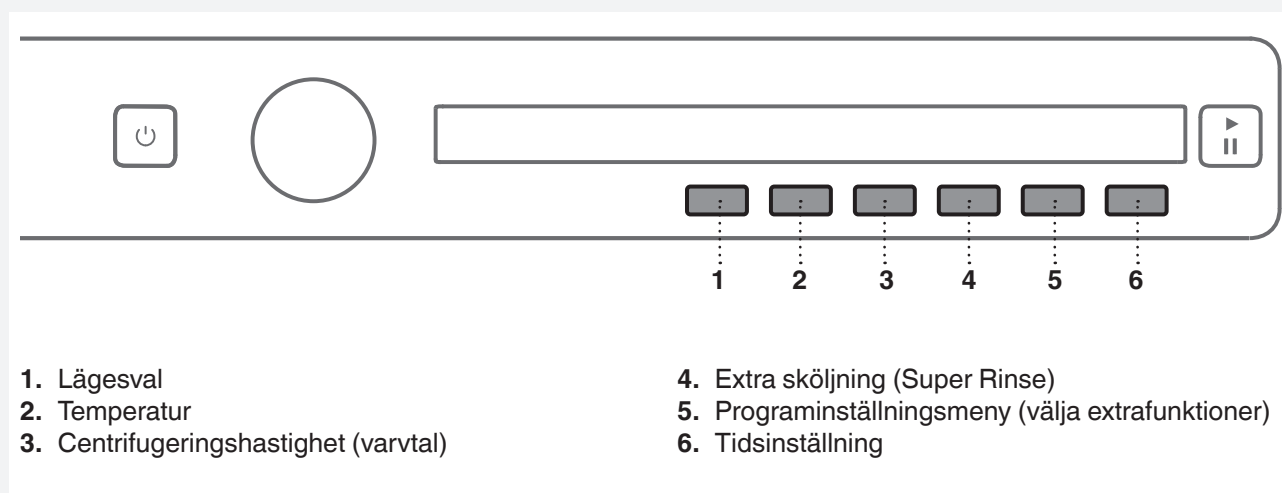
Program	Beskrivning
7. <b>AUTOPROGRAM (Auto)</b>	Detta program anpassar automatiskt huvudtvättens längd och antalet sköljningar till mängden och typen av tvätt i maskinen. Inga extra programinställningar krävs.
8. <b>SNABBPROGRAM (Quick)</b>	Snabbprogram för tvätt som bara behöver en uppfräschning. Programmet använder sig av vissa temperaturer, observera därför tvättråden på plaggen. En lägre temperaturinställning leder till kortare varaktighet för tvätten. Centrifugeringshastigheten kan ställas in efter önskemål.
9. <b>TUNGPROGRAM (Heavy)</b>	Program för kraftigt smutsig tvätt. Temperaturen kan ställas in separat, se tvättråden på plaggen. Maximal tillgänglig temperatur är 90 °C. Lämpligt för mycket smutsig tvätt. Centrifugeringshastighet kan ställas in efter ditt önskemål. Programmets varaktighet och mängden vatten justeras till tvättmängden.
10. <b>ENKEL SKÖTSEL (Easy care)</b>	Program för ömtåliga kläder i syntet och blandade fibrer, och för lättskött bomull. Det kan också användas för kuddar, vadderade jackor och liknande, eftersom det använder mycket vatten. Läs tvättråden noga. Om det yttersta lagret har ett membran (funktionsplagg), använd inte sköljmedel. Tvättemperaturen kan ställas in på upp till 60 °C och centrifugeringshastigheten kan ställas in på upp till 1200 v/min.
11. <b>SKÖLJNING (Rinse)</b>	Detta program omfattar 2 kall sköljning och en kort centrifugeringscykel. Ett program som passar för tvätt som bara behöver sköljas och för rengöring av putsdukar och moppar.
12. <b>CENTRIFUGERING (Spin)</b>	Använd detta program när du bara vill centrifugera tvätten.
13. <b>DRÄNERING TÖMNING (Drain)</b>	Om du bara vill pumpa ut vatten från tvättmaskin väljer du programmet Tömning.
14. <b>TRUMRENGÖRING (Drum cleaning)</b>	Använd detta program för att rengöra trumman och avlägsna tvättmedelsrester och bakterier. Trumman måste vara tom. Tillsätt endast en liten mängd tvättmedelpulver. Du kan också tillsätta en liten mängd ättika (ca 2 dl) eller natriumbikarbonat "bakpulver" (1 msk eller 15 g). Kör detta program minst en gång per månad.
15. <b>SYSTEMINSTÄLLNINGAR (System settings)</b>	Använd programväljarvredet för att välja Systeminställningar och bekräfta med ENTER (knapp "2"). Använd programväljarvredet för att bläddra genom inställningarna. Följande alternativ är tillgängliga: <ul style="list-style-type: none"> <li>- Barnlås,</li> <li>- Språk (välja språk),</li> <li>- Temperatur (temperaturenhet),</li> <li>- Program (ställa in program),</li> <li>- Display (displayenhet: kontrast)</li> <li>- Ljud (akustiska signaler),</li> <li>- Återställ.</li> </ul> <p>Se kapitlet "SYSTEMINSTÄLLNINGAR".</p>

## STEG 6: VÄLJA PROGRAMINSTÄLLNINGAR

Använd programinställningarna, ytterligare justeringar av tvättprogrammen kan göras efter önskemål.


**Vissa programinställningar kanske inte är tillgängliga för programmet du valt.**

Valda programinställningar sparas efter att tvättcykeln avslutats och kan ändras senare (förutom tidsinställning som inte sparas efter att tvättcykeln är fullförd).



Välj programinställningarna innan du trycker på START-knappen.

Programinställningar kan inte ändras under programmets gång.

 Tryck in och håll knappen intryckt under programinställningen för att visa informationen (INFO) om varje program.

Nedanstående programinställningar kan väljas med knapparna 1 till 6:

### 1. Lägesval

Genom att trycka på knappen 1 kan du välja mellan tvättlägen:

- *Normalläge*  
(grundläggande inställning)
- *Eco-läge* (Gröntläge)  
(tvättcykel som sparar energi: längre tvättid, lägre vattenförbrukning)
- *Intensivläge*  
(Tvättcykel som förbättrar rengöringen med extra vatten och längre tvättid).

### 2. Temperatur

Genom att trycka på knappen 2 flera gånger kan du ställa in temperaturen för valt program. Välj mellan följande alternativ:

Kallvatten och 20/30/40/50/60/70/80/90 °C.

Tillgängliga temperaturalternativ beror på valt program.


### 3. Centrifugeringshastighet (varvtal)

Genom att trycka på knappen 3 flera gånger kan du ställa in centrifugeringshastigheten. Välj mellan följande alternativ:

No d (ingen tömning)/ .../ max. (v/min) (max v/min = beroende på modell)

Standardinställning är 1 400 v/min; det beror på det valda programmet (rotationshastigheten kan ändras – höjas eller sänkas (endast på vissa modeller)).

Tillgängliga centrifugeringshastigheter beror på valt tvättprogram.

 Med alternativet No d (ingen tömning) har programmet inte någon centrifugeringscykel, och vattnet från den sista sköljningen förblir i tvättmaskinen. Tvätten ligger kvar i vattnet vilket förhindrar att den blir skrynklig. Om du har valt alternativet No d (ingen tömning) måste du välja programmet tömning eller centrifugering efter tvättprogrammet för att pumpa ut vattnet från maskinen innan du öppnar luckan.

### 4. Extra sköljning (Supersköljning)

Genom att trycka på knappen 4 kan du slå på  eller stänga av (OFF) alternativet extra sköljning.

För att öka antalet sköljningar (+2), välj inställningen extra sköljning. Detta rekommenderas för personer med mycket känslig hud och/eller inom områden med mycket mjukt vatten.

Om denna inställning är tillgänglig eller inte beror på valt tvättprogram.


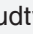
### 5. Programinställningsmeny (välja extra funktioner/more options)

Tryck på knappen 5 för att bekräfta de extra inställningarna. Använd sedan programväljarvredet för att bläddra genom listan med funktioner och alternativ. Bekräfta ditt val genom att trycka på knappen 1.

Följande **extrafunktioner** är tillgängliga:

#### \* Förtvätt

För att använda förtvätt innan huvudtvätten, välj alternativet förtvätt. Användning av denna funktion rekommenderas för mycket smutsig tvätt eller för tvätt med envisa fläckar. Bekräfta valet genom att trycka på knappen 1 (På  / Av ). För att återgå till huvudmenyn, tryck på knappen 6.


Tillsätt Förtvättmedel  i förtvättsfacket och Huvudtvättmedel  i huvudtvättmedelsfacket (se kapitlet "TVÄTTMEDELSFACK").

#### \* Hög vattennivå

Välj alternativet hög vattennivå för större mängd vatten efter tvätt- och centrifugeringscykeln. Bekräfta valet genom att trycka på knappen 1 (På  / Av ). För att återgå till huvudmenyn, tryck på knappen 6.

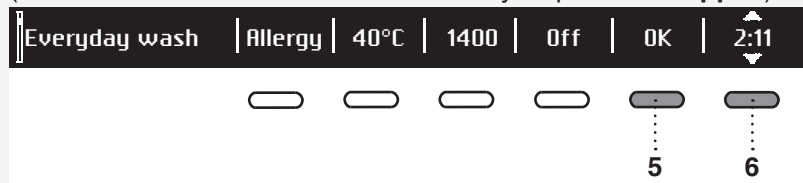
#### \* Skrynkelfritt


För att undvika skrynklig tvätt välj anti-skrynklingalternativet (skonsam tumling). Denna funktion rekommenderas för ömtålig tvätt. Bekräfta valet genom att trycka på knappen 1 (På  / Av ). För att återgå till huvudmenyn, tryck på knappen 6.

 Vissa funktioner kanske inte är tillgängliga vid alla program.

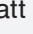
## 6. Tidsinställning

Tryck på knappen 6 för att välja fördröjd start när du vill att tvättprogrammet ska starta efter en viss tidsperiod (30 minuter till 24 timmar efter att du har tryckt på **startknappen**).

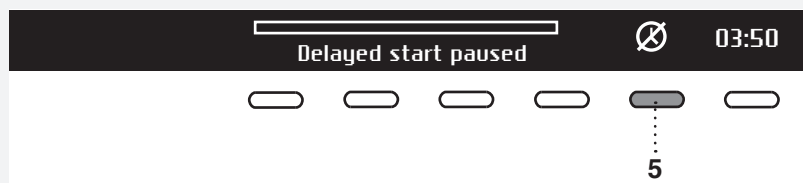



Förväntad tid som återstår innan programmet är slutfört visas ovanför knappen 6. Tryck på knappen 6 för att pilarna .


Använd programväljarvredet eller knappen 6 för att ställa in fördröjning från 30 minuter till 6 timmar i steg om 30 minuter, och därefter från 6 timmar till 24 timmar i steg om 1 timme.


Tryck på knappen 5 (OK) för att bekräfta ditt val. Tryck **På** knappen  för att starta.

När nedräkningen når noll startar det valda tvättprogrammet automatiskt.



För att avbryta fördröjningen och starta tvättningen omedelbart, tryck på knappen 5 .

När startfördröjningstiden har ställts in är det inte möjligt att ändra den. Den enda möjligheten är att hoppa över den genom ett tryck på knappen  och omedelbar fortsättning av programmet.

 Om du har ställt in en fördröjd start och du använder flytande tvättmedel rekommenderar vi att du väljer ett program som saknar förtvätt.



## STEG 7: STARTA TVÄTTCYKELN

Stäng luckan och tryck på knappen **Start/Paus**.



- ▶ Start (kort tryck på knappen – starta/återuppta)
- || Paus (kort tryck på knappen paus)
- Stopp (tryck och håll inne i 3 sekunder – stopp eller avbryt)



### Återstående tid

Beroende på valt program visas förväntad tvättid i timmar och minuter.

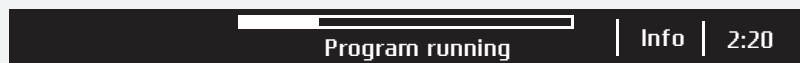
Faktisk tvättid beror på valt program, belastning, typ av tvätt, centrifugering osv.

Faktisk tvättid kan vara längre eller kortare än det som först visas.

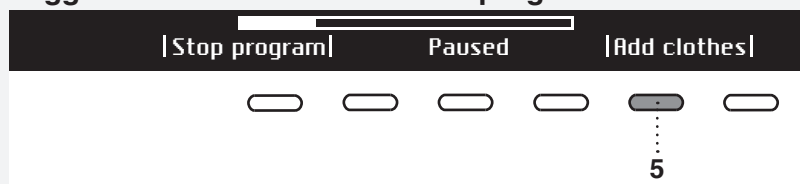
Återstående tid uppdateras under programmet, beroende på faktisk tvättmängd och mängd vatten som pumpas in i maskinen. Den sista tidsuppdateringen görs innan den sista centrifugeringscykeln.

Vid ojämn fördelning av tvätten blinkar tiden på displayen och nedräkning sker ej.

Om tvätten är jämnt fördelad kommer tvättiden att fortsätta och sluta blinka.



### Lägga till eller ta ut tvätt efter att programmet har startats



För att lägga till eller ta ut tvätt under ett tvättprogram, använd knappen **Start/Paus** för att pausa programmet. Tryck sedan på knapp 5 för att välja "Lägg till tvätt".

Luckan kan öppnas när vattnet har pumpats ut ur tvättmaskinen (men inte har pumpats ut helt). Därefter kan du lägga till eller ta bort tvätt. Stäng luckan och fortsätt programmet. Tryck på knappen **Start/Paus**. Programmet återupptas från den punkt som den avbröts vid.

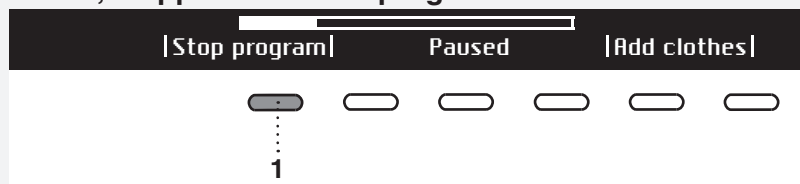
**i** Door can not be opened due to high temperature - please restart.

Om luckan inte kan öppnas kanske temperaturen i maskinen är för hög, och du kommer inte att kunna lägga till tvätt.

**i** The result will not be satisfying adding clothes this late - please start.

Och om luckan inte kan öppnas är det också möjligt att programmet har varit igång för länge och tvätt som läggs till vid denna tidpunkt skulle inte ha blivit korrekt tvättad.

## Pausa, stoppa eller ändra programmet



För att stoppa programmet, tryck kort på knappen **Start/Paus**.

För att återuppta ett program, tryck på knappen **Start/Paus** igen.

För att stoppa tvättprogrammet, tryck på knappen Start/Paus och håll den intryckt i 3 sekunder. Använd knappen 1 för att välja "Stoppa program". Programmet stoppas och vatten pumpas ut från maskinen vid behov. Endast då kan du öppna tvättmaskinens lucka. Använd programväljarvredet för att välja ett nytt program. Tillsätt tvättmedel vid behov och tryck sedan på knappen **Start/Paus**.

Ett tvättprogram kan pausas med knappen PÅ/AV.

Tvättmaskinen stängs av.

Tryck på knappen start när tvättmaskinen är på för att återuppta programmet.

💡 Öppna inte tvättmedelsfacket medan apparaten är igång.

💡 I vissa fall kan luckan vara låst även om inget program är igång (t ex vid fel). För att låsa upp luckan, tryck på knappen Start/Paus och håll den inne.

## STEG 8: PROGRAMSLUT



När tvättprogrammet är slut visar displayen att programmet har avslutats korrekt ("Tvätt klar").




Om du har valt extrafunktionen skrynkelfritt fortsätter en skonsam rotering efter att tvättprogrammet har avslutats för att undvika att tvätten blir skrynklig.

Öppna luckan mot dig och ta ut tvätten ur tvättmaskinen.  
Kontrollera att tvättmaskinens trumma är tom.

Om du inte gör något på 5 minuter efter att programmet avslutats övergår displayen till standby-läge för att spara energi.

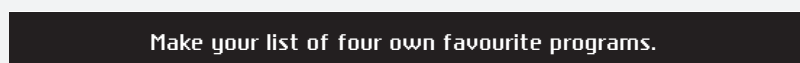
Displayen tänds igen om du trycker på ON/OFF-knappen.

 Efter avslutad tvätt, stäng vattenkranen och dra ut tvättmaskinens kontakt från eluttaget.

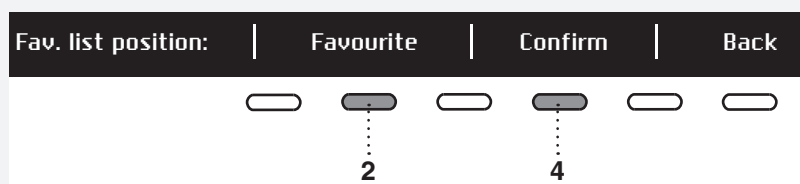
### Favoritprogram/Add to fav?



När tvättprogrammet har avslutats kan du använda knappen 6 för att spara programmet, inklusive alla extra inställningar, som ditt favoritprogram.



Upp till 4 favoritprogram kan sparas.



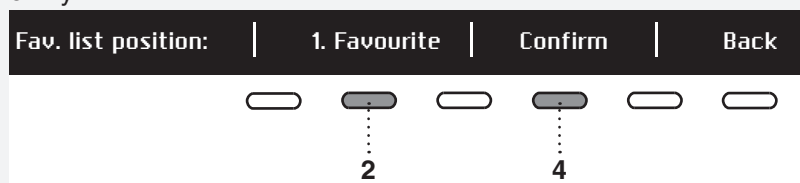
Välj numret för ditt favoritprogram med knappen 2 och det senast använda programmet, inklusive alla inställningar, kommer att visas.

För att spara ett program, bekräfta med knappen 4.

Om du inte vill spara programmet efter tvätt, vrid programväljarvredet så återgår du till programväljaren, eller bara öppna tvättmaskinens lucka.

## Ändra ett favoritprogram

Om du vill spara ett program efter att tvättprocessen avslutats, men det inte finns fler platser för favoritprogram (det finns endast 4 platser för favoritprogram), så kan du ersätta ett sparad favoritprogram med ett nytt.



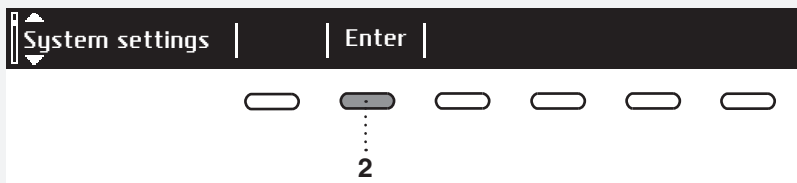
Använd knappen 2 för att bläddra genom listan med favoritprogram. Tryck på knappen 4 för att bekräfta.



Bekräfta ersättningen genom att trycka på knappen 5.

Listan med favoritprogram visas när du slår på tvättmaskinen.

Om du inte gör något inom 5 minuter kommer displayen att övergå till standby-läge. För att aktivera displayen, tryck på knappen ON/OFF eller öppna luckan.



Använd programväljarvredet i huvudmenyn för att välja systeminställningar. Bekräfta valet genom att trycka på knappen 2.

Använd sedan programväljarvredet för att bläddra genom följande inställningar som kan justeras:

- Barnlås
- Språk (välja språk)
- Temperatur (temperaturenhet)
- Program (ställa in program)
- Display (displayenhet: kontrast)
- Ljud (akustiska signaler)
- Återställ

Använd knappen 6 (TILLBAKA/AVSLUTA) för att återgå till systeminställningar eller huvudmenyn.

Tryck på knappen INFO för att visa kort information om inställningen.

## BARNLÅS

Välj mellan att aktivera  och avaktivera  barnlåset. När barnlåset är aktiverat kan ingen funktion väljas.



Barnlås kan aktiveras genom ett tryck på knappen 1 . Detta förhindrar att barn startar maskinen.



Tryck på knappen 1  för att avaktivera barnlåset.

När barnlåset är aktiverat kan ingen funktion väljas.

= barnlåset kan aktiveras manuellt eller så aktiveras det automatiskt.

Manuellt: tryck på knapparna 1 och 4 och håll dem inne i 3 sekunder.

Automatiskt: aktiveras efter 3 minuter.

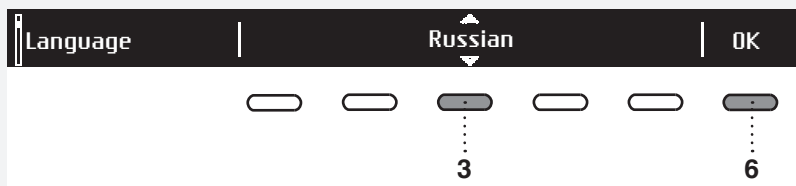
Barnlåset kan endast avaktiveras manuellt genom ett tryck på knapparna 1 och 4 och hålla dem inne i 3 sekunder.


= barnlåset kan inte aktiveras.

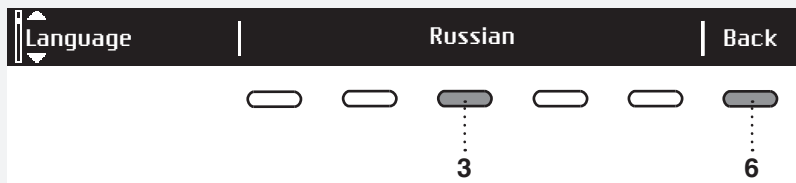


För att tillfälligt avaktivera barnlåset (i 3 minuter), tryck på knapparna 1 och 4 samtidigt och håll dem intryckta i 3 sekunder.

## SPRÅK



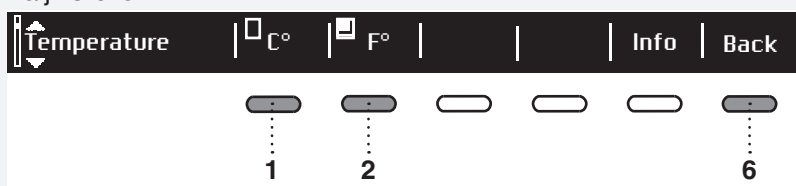
Du kan välja mellan 24 språk. Tryck på knappen 3 för att pilarna . Använd programväljarvredet eller knappen 3 för att bläddra i listan med språk. Använd knappen 6 för att bekräfta valt språk.



Använd knappen 6 för att återgå till systeminställningar.

## TEMPERATURVISNING ( °C , °F ) (TEMPERATURENHET)

Välj °C eller °F.



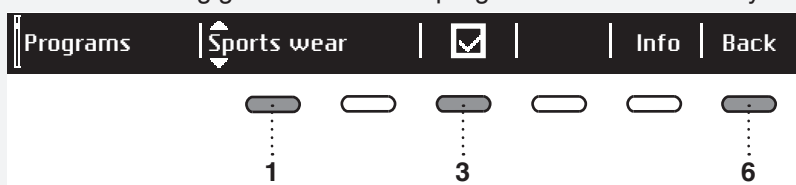
Använd knapp 1 för att välja °C  
Använd knapp 2 för att välja °F


Använd knappen 6 för att återgå till systeminställningar.

## PROGRAM

Huvudmenyn innehåller alla program som du kan välja med programväljarvredet.

Denna inställning gör att endast valt program visas i huvudmenyn.



Tryck på knappen 1 för att pilarna . Använd knapp 1 för att ställa in kontrasten, från 1 till 5.

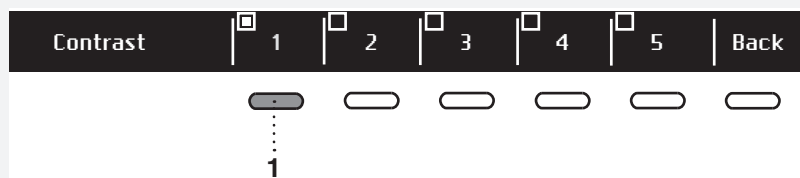
Använd knappen 3 för att ställa in om detta program ska visas eller inte: På  / Av .

Använd knappen 6 för att återgå till systeminställningar.

## DISPLAYENHET



Ställ in kontrasten.

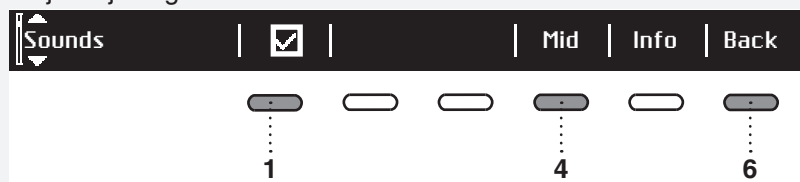


Använd knapparna 1 till 5 för att ställa in kontrasten.

Använd knappen 6 för att återgå till systeminställningar.

## LJUD

Välj om ljudsignaler ska vara aktiverade eller inte.



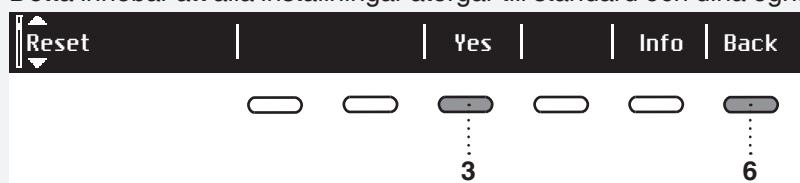
Använd knappen 1 för att slå på  eller stänga av  ljudsignaler.

Använd knappen 4 för att välja mellan följande inställningar: låg, medium och hög. När du scollar genom alternativen kommer motsvarande ljudsignal att höras.

Använd knappen 6 för att återgå till systeminställningar.

## ÅTERSTÄLL

Detta innebär att alla inställningar återgår till standard och dina egna inställningar raderas.



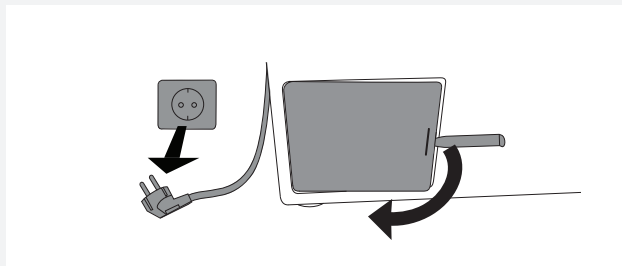
Bekräfta valet genom att trycka på knappen 3 (JA).

Tryck på knappen 6 för att återgå till systeminställningar.

# RENGÖRING OCH UNDERHÅLL

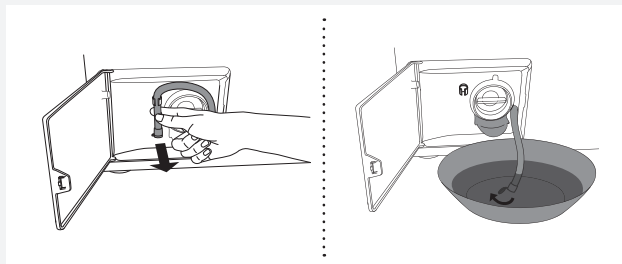
## RENGÖRA FILTRET

Tvättmaskinen har ett filter som samlar mindre föremål som mynt, knappar, hår osv.



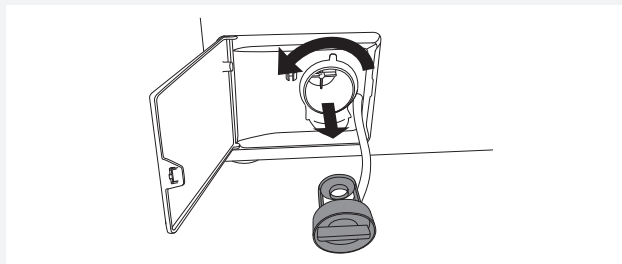
**1** Innan rengöring, pumpa vattnet från tvättmaskinen med programmet tömning och koppla från tvättmaskinen från eluttaget.

Öppna pumpfilterlocket med lämpliga verktyg (verktyg för nödöppning av lucka finns på dispenserns baksida).

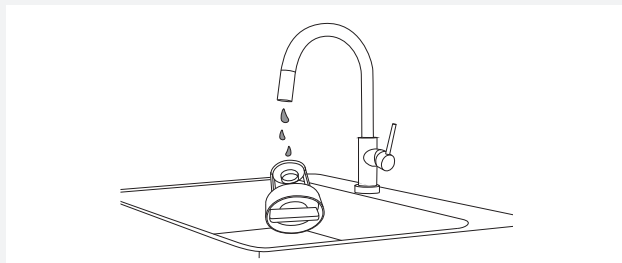


**2** Frigör vattenutloppsslangen från hållaren.

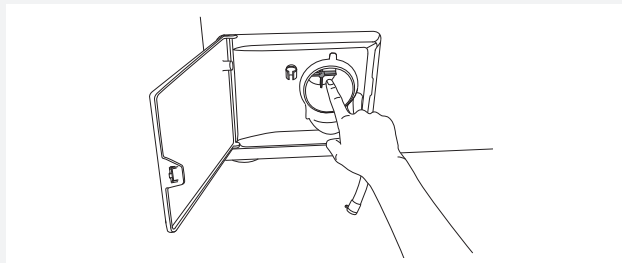
Innan du rengör filtret ska du dränera vattnet från tvättmaskinen genom att placera änden av vattenutloppsslangen över en stor, grund behållare och öppna locket på vattenutloppsslangen.



**3** Vrid filtret gradvis motsols och dra ut det.



**4** Rengör filtret noggrant under rinnande vatten.



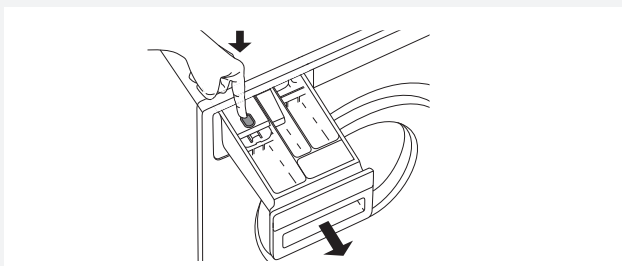
**5** Ta bort alla föremål och orenheter från filterhuset och impellern.



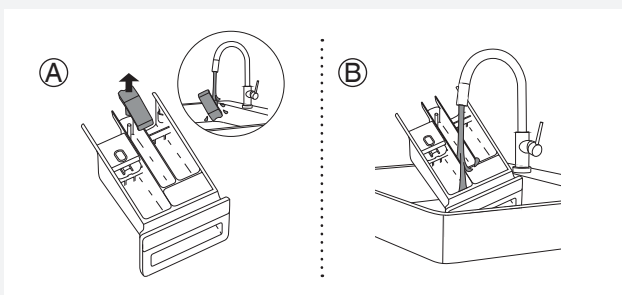
**6** Byt ut filtret som på bilden och sätt fast det genom att vrida det medsols. För korrekt tätet ska filterpackningens yta vara ren. Återinstallera också tömningsslangen.



## RENGÖRA TVÄTTMEDELSFACKET OCH DÖRRENS GUMMITÄTNING



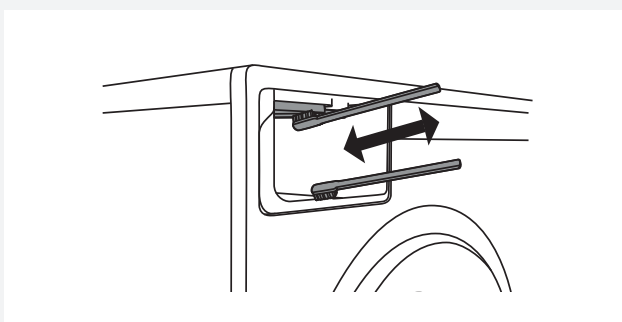
**1** Tryck på fliken för att helt ta bort tvättmedelsfacket från dess fäste.



**2** Skölj och rengör facket grundligt. Du kan också ta bort locket från pluggen i sköljmedelsfacket (A). Avlägsna eventuella avlagringar på locket och röret.

Rengör insidan av tvättmedelsfacket (B).

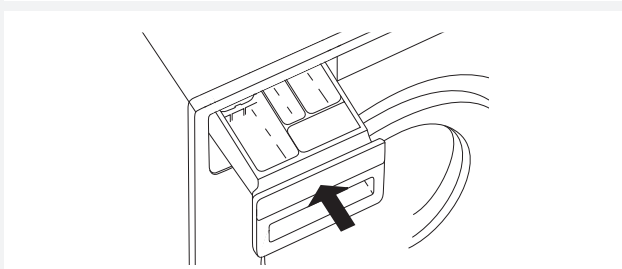
Sätt tillbaka locket på pluggen.



**3** Använd en borste för att rengöra munstyckena på den övre sidan av dispenserbrickans fäste.

Efter ett tvättprogram aktiveras munstycken som rengör insidan av dispensern automatiskt (gäller endast vissa modeller).

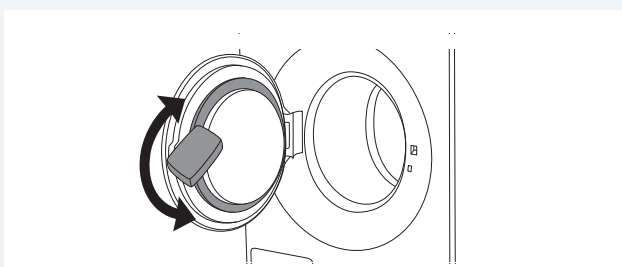
Använd en borste för att rengöra den nedre delen av dispenserbrickans hölje.



**4** Sätt tillbaka tvättmedelsfacket i sitt fäste.

💡 Stäng tvättmedelsfacket.

💡 Diska inte facket i diskmaskin.



**5** Torka av luckans gummitätning efter varje tvätt för att förlänga dess livslängd.

### RENGÖRING AV APPARATENS UTSIDA

Torka av tvättmaskinens utsida och display med en mjuk, fuktig trasa och ett mildt rengöringsmedel. **Använd inte lösningsmedel eller rengöringsmedel som kan skada tvättmaskinen** (följ rekommendationerna och varningstexten från tvättmedelstillverkaren). Om möjligt, låt tvättmaskinsluckan stå öppen för att vädra ur maskinen efter tvätt.

- ⚠ Låt aldrig barn leka med tvättmaskinen, även om den ej är i bruk.
- ⚠ Rengör inte tvättmaskinen med en högtrycksstråle!



- ⚠ Koppla alltid bort tvättmaskinen från elnätet före rengöring.

### RENGÖRA TVÄTTMASKINENS INSIDA FRÅN DÅLIG LUKT

Moderna tvättmedel tillåter ofta tvätt av kläder på låg temperatur. Detta innebär att risk för att bakterier kan samlas i tvättmaskinen, vilket i sin tur kan orsaka dålig lukt.

För att undvika sådan dålig lukt rekommenderar vi att du kör självrengöringsprogrammet (trumrengöring) en gång per månad. Använd en liten mängd pulvertvättmedel och lägg ingen tvätt i trumman. Även regelbunden tvätt med 60° förhindrar bakterietillväxt.

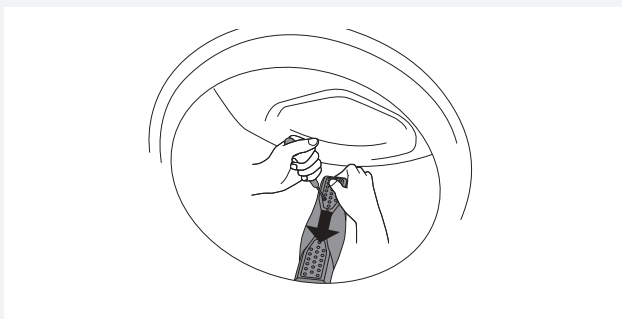
## RENGÖRA SKÖLJHÅLEN (UNDER LISTEN I TRUMMAN)

Om du tror att föremål som spikar eller gem har ramlat ut i trumman, kontrollera under listen. Sådana föremål kan rosta och orsaka fläckar på dina kläder. Spikar och andra vassa föremål kan också orsaka hål i plaggen.

### Gör så här:



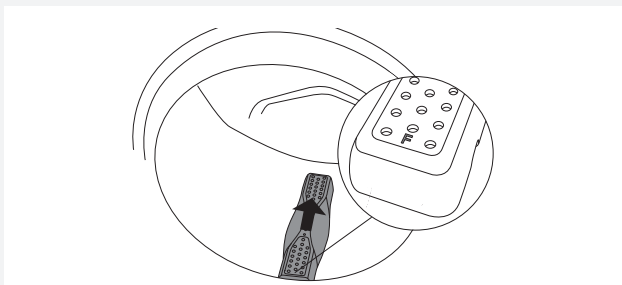
**1** Sätt in en skruvmejsel eller liknande verktyg i hålet med en markerad ring runt och bänd till vänster.



**2** Håll listen med andra handen och dra den mot dig.

**3** Lyft listen i trumman.

**4** Ta bort eventuella föremål.



**5** Sätt listen i installationshålet med markeringen "F" mot dig. Se till att alla lister sitter korrekt på plats i sina respektive hål i trumman. Tryck listen inåt (enligt markeringen med pilen på bilden) tills den sitter på plats.

### Om du använder hårt vatten


Om du tvättar med hårt vatten (dvs. vatten med högt kalkinnehåll) kan en gråvit film bildas på tvättmaskinens trumma. För att ta bort denna film, tillsätt vinäger (ca 2 dl) eller natriumbikarbonat "bakpulver" (1 msk eller 15 g) i trumman och välj ett program med en temperatur på 90 °C, eller programmet trumrengöring. Se "STEG 5: Välj program".

Upprepa proceduren vid behov.

## FEL – VAD SKA JAG GÖRA?

Störningar från omgivningen (t.ex. elnätet) kan ge upphov till olika felmeddelanden (se felsökningstabellen). Om detta händer:


- Stäng av apparaten, vänta i 1 minut, slå på apparaten igen och upprepa programmet.
- Kontakta auktoriserad serviceverkstad om felet inte försvinner.
- Du kan själv lösa de flesta **problemen** med tvättmaskinens drift (se felsökningstabellen nedan).
- **Reparationer** får endast utföras av en person med tillräcklig behörighet.
- Kostnad för reparationer, eller garantianspråk, till följd av felaktig anslutning eller användning av tvättmaskinen täcks inte av produktgarantin. Användaren får följaktligen stå för reparationskostnaderna i dessa fall.

 Garantin täcker inte fel som beror på störningar från omgivningen (t.ex. blixtnedslag, fel i elnät, naturkatastrofer osv.).

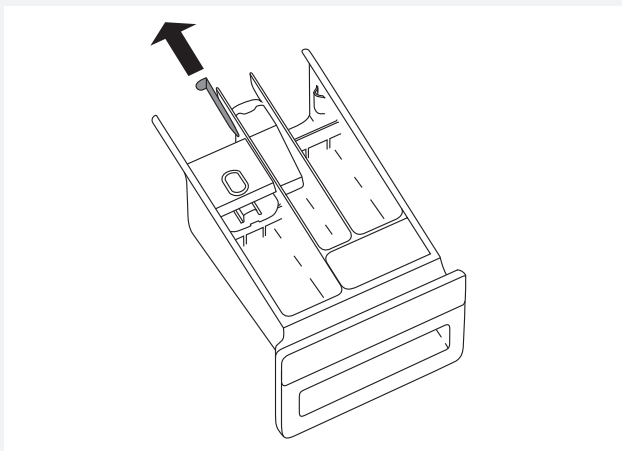
Problem/fel	Orsak	Vad ska jag göra?
<b>Tvättmaskinsluckan kan inte öppnas.</b>	• Vattennivån är för hög.	• Pumpa ut vattnet med programmen tömning eller centrifugering. Se "STEG 5: Välj program".
	• Vattentemperaturen i tvättmaskinen är för hög.	• Vänta på att vattentemperaturen ska sjunka och pumpa sedan ut vattnet. Om du fortfarande inte kan öppna luckan, använd verktyget för nödöppning av luckan (se kapitlet "FEL – VAD GÖR JAG? /Manuell öppning av tvättmaskinens lucka").
<b>Maskinen startar inte.</b>	• Strömavbrott.	• Tryck på knappen <b>Start/Paus</b> för att återuppta programmet.
<b>Tvättprogrammet är inte igång.</b>	• Tvättmaskinsluckan är inte ordentligt stängd.	• Tryck med kraft på luckan tills du hör att den stängs med två klick.
	• Ingen spänning i eluttaget.	• Kontrollera om kontakten är ansluten till eluttaget och om elektrisk spänning föreligger i uttaget.
	• Fördröjd startfunktion har valts.	• För att avbryta funktionen fördröjd start, tryck på knappen <b>Start/Paus</b> och håll den intryckt i tre sekunder.
<b>Tvätttiden är längre än förväntat (tiden uppdateras regelbundet på displayen).</b>	• Låg temperatur hos inloppsvattnet.	• Programmets varaktighet kan vara upp till 60 % längre än vad som först angavs i normal procedur.
	• Stabilitetssystemet UKS* (*obalanskontroll)* har aktiverats på grund av ojämnt fördelad tvätt.	• Programtiden är utökad på grund av behov av att tvätten måste omfördelas på nytt i trumman.
	• Låg nätspänning.	• Tvättmaskinen behöver mer tid på grund av att spänningen i eluttaget är för låg.
	• Strömavbrott.	• Programtiden är utökad med samma tid som strömavbrottet pågick.
	• Lågt vattentryck	• Kontrollera vattentryck
	• Tömningsproblem	• Rensa filtret/kontrollera avloppsslangen
<b>Displayen tänds inte.</b>	• Ingen spänning i apparaten.	• Kontrollera om kontakten är ansluten till eluttaget och om elektrisk spänning föreligger i uttaget.
<b>Texten på displayen visas inte på ditt språk.</b>	• Du har inte valt ditt språk ännu.	• Välj önskat språk (se "STEG 5/ Systeminställningar/Välja språk").

Problem/fel	Orsak	Vad ska jag göra?
<b>Våt tvätt ("obalans" visas på skärmen)</b>	<ul style="list-style-type: none"> <li>• En mindre mängd tvätt blir ofta ojämnt fördelad.</li> </ul>	<ul style="list-style-type: none"> <li>• Lossa och omfördela tvätten och välj programmet tömning eller centrifugering.</li> <li>• Öka mängden tvätt i maskinen och starta om programmet (se "STEG 7: Starta tvätten/Lägga till eller ta ut tvätt efter att programmet har startats").</li> </ul>
<b>Det finns spår av fett på plaggen.</b>	<ul style="list-style-type: none"> <li>• Tvätten hade många fettfläckar.</li> </ul>	<ul style="list-style-type: none"> <li>• Tvätta tvätten igen. Om tvätten är mycket smutsig, tillsätt mer tvättmedel eller använd ett flytande tvättmedel i kombination med ett mer kraftfullt (längre) program.</li> </ul>
<b>Det finns fortfarande fläckar på tvätten.</b>	<ul style="list-style-type: none"> <li>• Du har använt tvättmedel utan blekmedel eller tvättmedelspulver för kulörtvätt.</li> </ul>	<ul style="list-style-type: none"> <li>• Använd ett tvättmedel som innehåller blekmedel.</li> </ul>
	<ul style="list-style-type: none"> <li>• Du har valt ett olämpligt program.</li> </ul>	<ul style="list-style-type: none"> <li>• Använd särskilda fläckborttagningsmedel.</li> </ul>
<b>Det finns vita rester av tvättmedelspulver på tvätten.</b>	<ul style="list-style-type: none"> <li>• Detta beror inte på att tvättmaskinen inte har sköljt dåligt, utan på fosfatfria tvättmedel som innehåller ingredienser (zeoliter) för uppmjukning av vatten. Sådana substanser kan ansamlas på tvätten.</li> </ul>	<ul style="list-style-type: none"> <li>• Skölj omedelbart tvätten igen.</li> <li>• Använd flytande tvättmedel som inte innehåller zeoliter.</li> <li>• Försök att ta bort resterna med borste.</li> <li>• Kör ett trumrengöringsprogram</li> </ul>
<b>Det finns fortfarande tvättmedelspulver kvar i tvättmedelsfacket.</b>	<ul style="list-style-type: none"> <li>• Vattentrycket är inte tillräckligt högt.</li> </ul>	<ul style="list-style-type: none"> <li>• Rengör filtret på vatteninloppsslangen.</li> </ul>
	<ul style="list-style-type: none"> <li>• Vissa tvättmedelspulver kan sitta fast i tvättmedelsfacket om det är tomt.</li> </ul>	<ul style="list-style-type: none"> <li>• Välj en högre vattennivå eller extra sköljning (se "STEG 6: Välj programinställningar").</li> <li>• Torka av tvättmedelsfacket innan du tillsätter tvättmedelspulver.</li> </ul>
<b>Det finns sköljmedel kvar i sköljmedelsfacket.</b>	<ul style="list-style-type: none"> <li>• Plugglocket sitter inte korrekt eller är igentäppt.</li> </ul>	<ul style="list-style-type: none"> <li>• Se till att plugglocket i sköljmedelsfacket är korrekt placerad.</li> <li>• Rengör plugglocket (se kapitel "RENGÖRING OCH UNDERHÅLL").</li> </ul>
<b>Dålig lukt i tvättmaskinens trumma.</b>	<ul style="list-style-type: none"> <li>• Rester av tyg, tvättmedel och sköljmedel i filtret.</li> </ul>	<ul style="list-style-type: none"> <li>• Kontrollera om filtret är rent.</li> </ul>
	<ul style="list-style-type: none"> <li>• Bildning av bakterier.</li> </ul>	<ul style="list-style-type: none"> <li>• Välj ett självrengöringsprogram (trumrengöring) (se "STEG 5: Välj program").</li> </ul>
<b>Maskinen flyttar sig under drift.</b>	<ul style="list-style-type: none"> <li>• Fötterna är inte korrekt justerade.</li> </ul>	<ul style="list-style-type: none"> <li>• Justera fötterna (se kapitel "INSTALLATION OCH ANSLUTNING/Justera fötterna").</li> </ul>
	<ul style="list-style-type: none"> <li>• Transportbultarna har inte tagits bort.</li> </ul>	<ul style="list-style-type: none"> <li>• Ta bort transportbultarna (se kapitlet "INNAN DU ANVÄNDER APPARATEN FÖR FÖRSTA GÅNGEN/Transportskydd").</li> </ul>
<b>Maskinen flyttar sig under centrifugering.</b>	<ul style="list-style-type: none"> <li>• Ojämnt fördelad tvätt eller inte tillräckligt med tvätt.</li> </ul>	<ul style="list-style-type: none"> <li>• Tvättmaskinen minskar automatiskt centrifugeringshastigheten om vibrationerna är för starka.</li> <li>• Öka mängden tvätt i maskinen och starta om programmet (se "STEG 7: Starta tvätten/Lägga till eller ta ut tvätt efter att programmet har startats").</li> </ul>

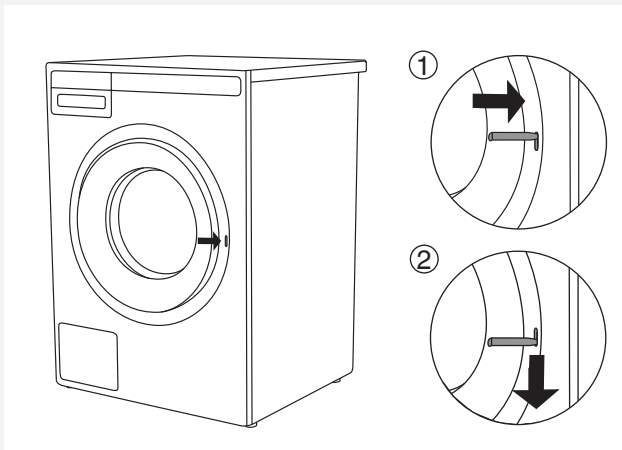
## Manuell öppning av tvättmaskinens lucka


 Tvättmaskinens lucka kan öppnas **manuellt** om apparaten inte är ansluten till eluttaget och om vattnet har pumpats ut ur maskinen.

- A Välj programmet centrifugering eller tömning för att pumpa ut vattnet från maskinen. Om detta inte fungerar måste vattnet tömmas ut ur trumman manuellt. Se kapitlet "Rengöra filtret och avloppspumpen" i kapitlet "Rengöring och underhåll".
- B Kontrollera att strömbrytaren är av och att kontakten inte är ansluten till elnätet.
- C Ta verktyget för nödöppning av luckan (finns på baksidan av tvättmedelsfacket) och sätt in det i den övre delen av spåret på höger sida av tvättmaskinens lucklås.



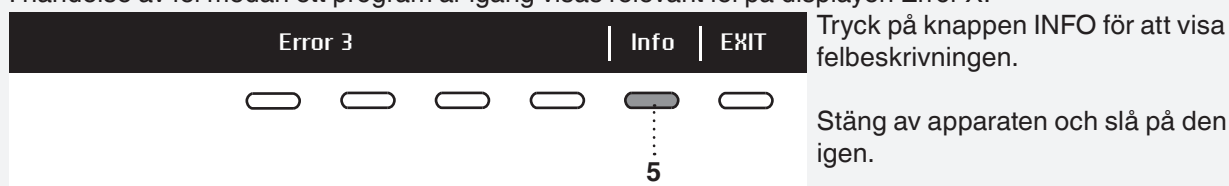
- D Tryck knappen (nyckel=nödöppningsverktyg) neråt (hela vägen tills du hör ett klick) och för att låsa upp tvättmaskinens lucka. När luckan är upplåst, öppna den genom att dra den mot dig.



 Om tvättmaskinens lucka fortfarande inte kan öppnas, kontakta Cylinda service 0771-252500.

## FELDISPLAY

I händelse av fel medan ett program är igång visas relevant fel på displayen Error X.



Fel som indikeras på displayen kan omfatta följande:

Error	Felindikering på displayen	Vad ska jag göra?
E0	FELAKTIGA INSTÄLLNINGAR	Starta om programmet. Om felet kvarstår, ring en servicetekniker.
E1	TERMISTORFEL Temperatursensorfel.	<ul style="list-style-type: none"> <li>Inloppsvattnet är för kallt. Upprepa tvättprogrammet.</li> <li>Om apparaten indikerar detta fel igen, kontakta en servicetekniker.</li> </ul>
E2	LUCKLÅSNINGSFEL Lucklåsningsfel.	Stäng av apparaten och slå på den igen. Starta programmet igen. Om felet kvarstår, ring en servicetekniker.
E3	VATTENPÅFYLLNINGSFEL Vattenpåfyllningsfel.	<p>Kontrollera följande:</p> <ul style="list-style-type: none"> <li>har vattenkranen öppnats,</li> <li>är filtret på vatteninloppsslangen rent,</li> <li>är vattentillförselslangen deformerad (klämd, igensatt osv.),</li> <li>är vattenledningens tryck mellan 0,1 och 1 MPa (1 - 10 bar).</li> </ul> <p>Tryck på knappen <b>Exit (Avsluta)</b>-knappen för att återuppta programmet.</p> <p>Om felet kvarstår, ring en servicetekniker.</p>
E6	UPPVÄRMNINGS Vatten Motorfel.	Starta om programmet. Om felet kvarstår, ring en servicetekniker.
E7	TÖMNINGSFEL Vattendraineringsfel.	<p>Kontrollera följande:</p> <ul style="list-style-type: none"> <li>är pumpfiltret rent,</li> <li>är utloppsslangen igensatt,</li> <li>är avloppet igensatt,</li> <li>är utloppsslangen monterad i rätt höjd (se kapitlet om installation av utloppsslang i bruksanvisningen).</li> </ul> <p>Tryck därefter på <b>Exit (Avsluta)</b>-knappen igen. Om felet kvarstår, ring en servicetekniker.</p>
E7.1	LARM FÖR TÖMNINGSSYSTEM Vatten larm för tömningssystem.	<p>Larm om minskat vattenflöde i pumpsteget.</p> <p>Kontrollera följande:</p> <ul style="list-style-type: none"> <li>är pumpfiltret rent,</li> <li>är utloppsslangen igensatt,</li> <li>är avloppet igensatt,</li> <li>är utloppsslangen monterad i rätt höjd (se kapitlet om installation av utloppsslang i bruksanvisningen).</li> </ul>
E10	VATTENNIVÅSENSORFEL Vattennivåsensorfel.	Stäng av apparaten och slå på den igen. Starta programmet igen. Om felet kvarstår, ring en servicetekniker.

Error	Felindikering på displayen	Vad ska jag göra?
E11	ÖVERSVÄMNING Vattnet svämmer över.	Om vattnet i trumman överstiger en viss nivå och ett fel rapporteras på displayenheten kommer tvättprogrammet att avbrytas och vatten pumpas ut ur tvättmaskinen. Starta om programmet. Om felet kvarstår, ring en servicetekniker. Om vattnet i trumman överstiger en viss nivå och ett fel rapporteras på displayenheten, medan maskinen fortsätter att tillsätta vatten, stäng vattenlåset och ring en servicetekniker.
E12	MOTORFEL/MOTORSTYRFEL Motorfel.	Starta om programmet. Om felet kvarstår, ring en servicetekniker.
E23	UPPLÅSNINGSFEL LUCKA Fel vid upplåsning av luckan.	Luckan är stängd men kan inte låsas upp. Stäng av tvättmaskinen och så sedan på den igen. Om felet kvarstår, ring en servicetekniker. Se instruktioner för öppning av luckan – kapitlet om manuell öppning av luckan.
E36	KOMMUNIKATION UI** OCH PMCU Fel i UI**- och PMCU-kommunikation.	Stäng av apparaten och slå på den igen. Om felet kvarstår, ring en servicetekniker.
E37	PMCU/UI**- programvaruversionerna är inte kompatibla.	Ring en servicetekniker.
	OBALANS Ojämnt fördelad tvätt.	Fördela tvätten jämnt och kör centrifugeringsprogrammet.
	DÖRREN KAN INTE LÅSAS	Öppna och stäng luckan igen med bestämda rörelser. Om felet kvarstår, ring en servicetekniker.
	VARNING STERIL TUB (Larm Steril tub) Varning – självrengöringsprogram	Använd självrengöringsprogrammet (TRUMRENGÖRING), se STEG 5.
	Förbereder för att låsa upp luckan. . (tryck på INFO): Tömning måste göras. Vänta tills luckan låses upp.	Vänta tills proceduren är klar. Om inget fel visas efter denna procedur kan en ny cykel köras.

\*\* UI = (User Interface)

Ojämnt fördelad tvätt eller klumpar med tvätt i tvättmaskinstrumman kan orsaka problem, t.ex. vibrationer och buller. Tvättmaskinen känner av detta och aktiverar UKS\* (\*obalanssystem).\*

Mindre mängder tvätt (t.ex. ett badlakan, en större tröja, en badrock) eller kläder som är otympliga storleksmässigt, är praktiskt taget omöjliga att fördela jämnt i trumman (tofflor, stora föremål etc.). Det resulterar i att maskinen försöker omfördela tvätten, vilket i sin tur leder till längre programtid. Vid synnerligen ogynnsamma förhållanden kan programmet slutföras utan centrifugeringen.


UKS\* (\*obalanssystem) möjliggör stabil drift och förlänger maskinens livslängd (UKS = obalanskontroll).




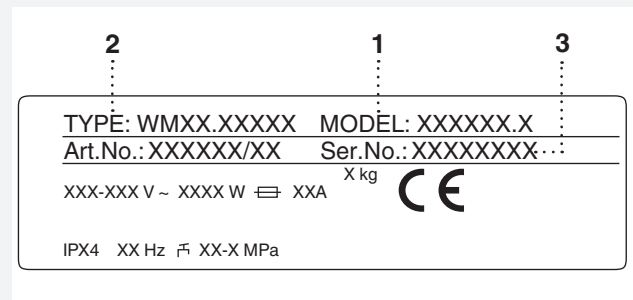
## INNAN DU KONTAKTAR CYLINDA SERVICE

När du kontaktar Cylinda service, ange tvättmaskinens modell (1), typ (2) och serienummer (3).

Modellen anges på frontpanelen. Typ och serienummer finns på typskylten på insidan av tvättmaskinens lucka.

 Vid fel, använd endast godkända reservdelar från auktoriserade tillverkare.

 Kostnad för reparationer, eller garantianspråk, till följd av felaktig anslutning eller användning av tvättmaskinen täcks inte av produktgarantin. Användaren får följaktligen stå för reparationskostnaderna i dessa fall.



### Kontaktadress

Cylinda Service

0771-25 25 00



Du betalar endast lokal telefontaxa

[www.cylinda.se](http://www.cylinda.se)

## TEKNISK INFORMATION

### INFORMATION OM ENERGIMÄRKNING



Informationsblad, i överensstämmelse med kommissionens förordning (EU) nr 1061/2010 och 1015/2010

Modell	WM75.B
Max. tvättbelastning	8 kg
Energieffektivitetsklass	A+++
Årlig energiförbrukning ( $AE_C$ )	175 kWh/år <sup>1)</sup>
Strömförbrukning	
Standard bomull + ECO 60 °C med full last ( $E_{t,60}$ )	0,91 kWh
Standard bomull + ECO 60 °C med halv last ( $E_{t,60\frac{1}{2}}$ )	0,83 kWh
Standard bomull + ECO 40 °C med halv last ( $E_{t,40\frac{1}{2}}$ )	0,52 kWh
Strömförbrukning	
Av ( $P_0$ )	0,3 W
Läge utan avstängning ( $P_i$ )	0,7 W
Årlig vattenförbrukning ( $AW_C$ )	10310 liter per år <sup>2)</sup>
Centrifugeringseffektivitetsklass	B <sup>3)</sup>
Max centrifugeringshastighet	1400 v/min*
Återstående fuktighet	48 %
Tvättprogram	Standardbomull + ECO <sup>4)</sup>  
Programtid	
Standard bomull + ECO 60 °C med full last ( $T_{t,60}$ )	183 minuter
Standard bomull + ECO 60 °C med halv last ( $T_{t,60\frac{1}{2}}$ )	175 minuter
Standard bomull + ECO 40 °C med halv last ( $T_{t,40\frac{1}{2}}$ )	155 minuter
Bullernivå	
Tvättsteg	51 dB(A) re 1 pW
Centrifugeringsdel	75 dB(A) re 1 pW

<sup>1)</sup> Baserat på 220 standardtvättcykler för standard bomull + ECO  och  med full och halv last i energibesparingsläge. Den faktiska energiförbrukningen beror på hur apparaten används.


<sup>2)</sup> Baserat på 220 standardtvättcykler för standard bomull + ECO  och  med full och halv last. Den faktiska vattenförbrukningen beror på hur apparaten används.

<sup>3)</sup> På en skala från G (minst effektiv) till A (mest effektiv).

<sup>4)</sup> Standard bomull + ECO  och  är standardtvättprogram som används för att samla information för energimärkningen. Dessa program är avsedda för tvättning av normalt nedsmutsad bomullstvätt och de är de effektivaste programmen vad gäller kombinerad energi- och vattenförbrukning. Faktisk vattentemperatur kan avvika från temperaturen som valts för tvättcykeln.

ECO=Eco-läge (Grönläge) (Green mode)

## PRESTANDA

Program	Max. belastning	Temp. °C
Standard bomull + ECO <sup>1)</sup>	8 / 4* kg	 
Vardaglig tvätt <sup>2)</sup>	8 / 4* kg	60
Mix/syntetmaterial <sup>2)</sup>	3,5 kg	40


<sup>1)</sup> Testprogram för anslutning till kallvattenförsörjningen, i enlighet med EN 60456.

<sup>2)</sup> 40 °C program för testinstitut. Alternativet 40 °C ska vara inställt.

\* Halv mängd

ECO=Eco-läge (Grönläge) (Green mode)




## ENERGIMÄRKNING

Europeisk teststandard	EN 60456
Tvättprogram	Standard bomull + ECO   , 8 kg bomull
Anslutning	Kallvatten 15 °C
Testmetod för bullernivå	IEC-60704-2-4

## TEKNISK INFORMATION

Höjd	850 mm
Bredd	595 mm
Djup	580 mm
Vikt	74 kg
Trumvolym	60 l
Märkeffekt	Se typskylt
Värmareffekt	Se typskylt
Vattentryck	0,1–1 MPa 1–10 kp/cm <sup>2</sup> 10–100 N/cm <sup>2</sup>
Material trumma och dispenser	Rostfritt stål
Material hölje	Varmförzinkad och pulverlackerad stålplåt eller rostfri stålplåt (beroende på modell)
Vattenanslutning	1,5 m pex-slang
Vattenutloppsslang	1,6 m polypropen-slang

## PROGRAMTABELL

Program	Förvtätt	Temp. °C	Supersköljning	Skakningsnivå**	Roteringshastigheten (v/min)	Återstående fuktighet [%]	Max. belastning (kg)	Vattenförbrukning (ca. i liter)	Strömförbrukning (ca, kWh)	Programtid (ca, i timmar och minuter)
1. Daglig tvätt	X	60 <sup>2)</sup>	X	I	1400		8	75	1,60	2:26
2. Standard bomull	X	40	X	N	1400		8	73	1,30	2:59
Standard bomull   +ECO 		60 <sup>1)</sup>		N	1400	48	8/4*	54	0,91/0,83*	3:03/2:55*
		40 <sup>1)</sup>		N	1400	48	8/4*	54	0,65/0,52*	2:45/2:35*
3. Mix/Syntet	X	40 <sup>2)</sup>	X	S	1200		3,5	60	0,60	1:54
4. Ylle/Handtvätt	X	30	X	H	800		2	58	0,28	0:52
5. Mörk tvätt	X	40	X	E	1200		3	40	0,53	1:15
6. Tidsprogram	X	30		E	1000		2	-	-	-
7. Autoprogram	X	40	X	N	1400		8	-	-	-
8. Snabbprogram	X	❄	X	N	1200		3	40	0,50	0:50
9. Tungprogram	X	60	X	I	1400		8	95	2,00	2:46
10. Enkel skötsel	X	40	X	E	1200		3,5	60	0,65	1:57
11. Sköljning			X	N	1400		3,5	30	0,06	0:29
12. Centrifugering				-	1400		8	-	0,05	0:17
13. Dränering tömning				-			8	-	0,01	0:01
14. Trumrengöring				N				-	-	-

▫ ECO=Eco-läge (Gröntläge) (Green mode)

❄ Kall tvätt

\* Halv mängd

\*\*Skakningsnivå (I = Intensiv rytm, N = Normal rytm, E = Extra ömtålig rytm, S = Ömtålig rytm, H = Handtvätt-rhythm)

<sup>1)</sup> Testprogram för anslutning till kallvattenförsörjningen, i enlighet med EN 60456.

<sup>2)</sup> 40 °C program för testinstitut. Alternativet 40 °C ska vara inställt.

Ovanstående tabell innehåller flera exempel på förbrukning av energi, vatten och tid för flera olika programinställningar. Faktisk förbrukning eller varaktighet kan variera beroende på vattentryck, vattenhårdhet, vatteninloppstemperatur, rumstemperatur, vikt och typ av belastning, ändringar i strömförsörjningen och valda alternativ och inställningar. I exemplen som anges här är tömningen inställd till normal och inga extra alternativ har valts.

Maximal eller nominell last gäller för tvätt i enlighet med IEC 60456-standarden.

### **Justering av den visade tvättiden**

Med avancerad teknik kan apparaten känna av mängden tvätt och tillsätta den nödvändiga mängden vatten under tvättproceduren. Beroende på tvättmängden kan tvättiden bli längre eller kortare, och tiden som visas justeras därefter.

Tvättiden som visas kan dessutom ändras på grund av skillnader i inloppsvattentemperatur. Vid låga inloppsvattentemperaturer kan tvättiden bli längre; vid högre temperaturer kan den bli kortare.

Ojämnt fördelad tvätt eller klumpar med tvätt i tvättmaskinstrumman kan orsaka problem, t.ex. vibrationer och buller. Apparaten kan känna av sådana klumpar och försöker att omfördela tvätten. Mindre mängder tvätt (t.ex. enstaka badlakan, en större tröja, en badrock) eller kläder som är otympliga storleksmässigt, är praktiskt taget omöjliga att fördela jämnt i trumman (tofflor, stora föremål etc.). Det resulterar i att maskinen försöker omfördela tvätten, vilket i sin tur leder till längre programtid.

## TABELL: TVÄTTLÄGE/TEMPERATUR

Program	Lägesval		
	Normalläge	Eco-läge	Intensivläge
1. Daglig tvätt	❄️-90°C	20°C-90°C	40°C-90°C
2. Standard bomull	❄️-90°C	20°C-90°C	40°C-90°C
3. Mix/Syntet	❄️-60°C	20°C-60°C	40°C-60°C
4. Ylle/Handtvätt	❄️,30°C-40°C		
5. Mörk tvätt	❄️,30°C-40°C		40°C
6. Tidsprogram	❄️-60°C		
7. Autoprogram	❄️-90°C		
8. Snabbprogram	❄️,40°,60°,90°C		
9. Tungprogram	❄️-90°C		
10. Enkel skötsel	❄️-60°C	20°C-60°C	40°C-60°C
11. Sköljning			
12. Centrifugering			
13. Dränering tömning			
14. Trumrengöring			

❄️ Kall tvätt

Program	Funktioner					
	Roteringshastighe- ten (v/min)	Extra sköljning	Förvtätt	Hög vattennivå	Skrynkelfritt	Tidsinställning
1. Daglig tvätt	1400	✓	✓	✓	✓	✓
2. Standard bomull	1400	✓	✓	✓	✓	✓
3. Mix/Syntet	1200	✓	✓	✓	✓	✓
4. Ylle/Handtvätt	800	✓	✓	✓	✓	✓
5. Mörk tvätt	1200	✓	✓	✓	✓	✓
6. Tidsprogram	1000				✓	
7. Autoprogram	1400	✓	✓		✓	✓
8. Snabbprogram	1200	✓	✓	✓	✓	✓
9. Tungprogram	1400	✓		✓	✓	✓
10. Enkel skötsel	1200	✓	✓	✓	✓	✓
11. Sköljning	1400	✓		✓	✓	✓
12. Centrifugering	1400					✓
13. Dränering tömning	/					✓
14. Trumrengöring	/					✓

✓ = tillgänglig funktion

## KASSERING

### Kassering/återvinning av förpackningsmaterial



Vårt emballage är tillverkat i miljövänliga material som kan återvinnas, kasseras eller förstöras utan att belasta miljön. Därför är förpackningsmaterialen tydligt märkta.

Symbolen på produkten eller emballaget anger att produkten inte får hanteras som normalt

hushållsavfall. Produkten ska i stället lämnas in på en auktoriserad återvinningscentral för hantering av elektrisk och elektronisk utrustning.

Innan en uttjänt apparat kasseras, ta bort alla strömsladdar och bryt sönder luckans lås och säkerställ att det inte går att stänga luckan (säkerhetsåtgärd för barn).


Korrekt avfallshantering av produkten hjälper till att förhindra negativa effekter på miljö och hälsa. För detaljerad information om kassering och hantering av produkten, kontakta lokala myndigheter som har hand om avfallshantering, eller din återförsäljare.





Elektroskandia  
Norrvikenleden 97  
191 83 Sollentuna

Vi förbehåller oss rätten till ändringar.  
We reserve the right to modifications.

 WM75.B  
Sv-Tvätt S CYL



504 (11-18)





## service

- Vi har service i hela landet / Nationwide service
- Gå in på [www.cylinda.se](http://www.cylinda.se) / Visit [www.cylinda.se](http://www.cylinda.se)
- Ring 0771-25 25 00 (endast lokaltaxa) / Call 0771-25 25 00

## uppgä

- Maskintyp / Model code
- Serienummer / Serial number
- Inköpsdatum / Purchase date
- Problembeskrivning / Problem description
- Namn och adress / Name and address
- Ditt telefonnummer / Phone number

